



**Seso srl**

---

---

# **Piano triennale per la prevenzione della corruzione 2023 / 2025**

# PREMESSA INTRODUTTIVA

## 01 La politica di prevenzione della corruzione

La legge 6 novembre 2012, n. 190 si inquadra nel solco della normativa internazionale in tema di lotta alla corruzione che ha visto il progressivo imporsi della scelta di prevenzione accanto allo strumento della repressione della corruzione. A fronte della pervasività del fenomeno si è, infatti, ritenuto di incoraggiare strategie di contrasto che anticipino la commissione delle condotte corruttive.

Gli accordi internazionali, e in particolare la Convenzione delle Nazioni Unite contro la corruzione (UNCAC), adottata a Merida dall'Assemblea generale il 31 ottobre 2003 e ratificata dallo Stato italiano con la legge 3 agosto 2009, n. 116, delineano chiaramente un orientamento volto a rafforzare le prassi a presidio dell'integrità del pubblico funzionario e dell'agire amministrativo, secondo un approccio che attribuisce rilievo non solo alle conseguenze delle fattispecie penalistiche ma anche all'adozione di misure dirette a evitare il manifestarsi di comportamenti corruttivi.

In questo contesto, il sistema di prevenzione della corruzione e di promozione dell'integrità in tutti i processi e le attività pubbliche, a ogni livello di governo, sulla base dell'analisi del rischio corruttivo nei diversi settori e ambiti di competenza, si configura come necessaria integrazione del regime sanzionatorio stabilito dal codice penale per i reati di corruzione, nell'ottica di garantire il corretto utilizzo delle risorse pubbliche, di rendere trasparenti le procedure e imparziali le decisioni delle amministrazioni.

La Convenzione distingue, infatti, al suo interno le misure preventive della corruzione (capitolo II, artt. 5-14), mentre lo specifico reato è contemplato nel capitolo III, dedicato alle misure penali e al rafforzamento del sistema giuridico.

L'attenzione rivolta al sistema di prevenzione trova conferma ove si consideri che agli Stati aderenti agli accordi internazionali è richiesto il rispetto di norme di soft law, come emerge dai procedimenti di verifica della conformità agli impegni assunti in sede convenzionale.

Poiché, come anticipato, per la legge 190/2012, il PNA costituisce atto di indirizzo per le pubbliche amministrazioni italiane "ai fini dell'adozione del Piano triennale di prevenzione della corruzione" l'Autorità ritiene necessario precisare meglio il contenuto della nozione di "corruzione" e di "prevenzione della corruzione".

Sia per la Convenzione ONU che per altre Convenzioni internazionali predisposte da organizzazioni internazionali, (es. OCSE e Consiglio d'Europa) firmate e ratificate dall'Italia, la corruzione consiste in comportamenti soggettivi impropri di un pubblico funzionario che, al fine di curare un interesse proprio o un interesse particolare di terzi, assuma (o concorra all'adozione di) una decisione pubblica, deviando, in cambio di un vantaggio (economico o meno), dai propri doveri d'ufficio, cioè dalla cura imparziale dell'interesse pubblico affidatogli.

Questa definizione, che è tipica del contrasto penalistico ai fenomeni corruttivi, volto ad evitare comportamenti soggettivi di funzionari pubblici (intesi in senso molto ampio, fino a ricomprendere nella disciplina di contrasto anche la persona incaricata di pubblico servizio), delimita il fenomeno corruttivo in senso proprio.

Nell'ordinamento penale italiano la corruzione non coincide con i soli reati più strettamente definiti come corruttivi (concussione, art. 317, corruzione impropria, art. 318, corruzione propria, art. 319, corruzione in atti giudiziari, art. 319-ter, induzione indebita a dare e promettere utilità, art. 319-quater), ma comprende anche reati relativi ad atti che la legge definisce come "condotte di natura corruttiva".

I comportamenti di tipo corruttivo di pubblici funzionari possono verificarsi in ambiti diversi e con riferimento a funzioni diverse. Si può avere pertanto una corruzione relativa all'assunzione di decisioni politico-legislative, una corruzione relativa all'assunzione di atti giudiziari, una corruzione relativa all'assunzione di atti amministrativi. Ciò non muta il carattere unitario del fenomeno corruttivo nella propria essenza. In questo senso espressioni come "corruzione politica" o "corruzione amministrativa" valgono più a precisare l'ambito nel quale il fenomeno si verifica che non a individuare una diversa specie di corruzione.

Come anticipato, le Convenzioni internazionali citate promuovono, presso gli Stati che le firmano e ratificano, l'adozione, accanto a misure di rafforzamento della efficacia della repressione penale della corruzione, di misure di carattere preventivo, individuate secondo il metodo della determinazione, in rapporto ai contenuti e ai procedimenti di ciascuna delle decisioni pubbliche più rilevanti assunte, del rischio del verificarsi dei fenomeni corruttivi, così come prima definiti.

Per essere efficace, la prevenzione della corruzione, deve consistere in misure di ampio spettro, che riducano, all'interno delle amministrazioni, il rischio che i pubblici funzionari adottino atti di natura corruttiva (in senso proprio). Esse, pertanto, si sostanziano tanto in misure di carattere organizzativo, oggettivo, quanto in misure di carattere comportamentale, soggettivo.

Le misure di tipo oggettivo sono volte a prevenire il rischio incidendo sull'organizzazione e sul funzionamento delle pubbliche amministrazioni. Tali misure preventive (tra cui, rotazione del personale, controlli, trasparenza, formazione) prescindono da considerazioni soggettive, quali la propensione dei funzionari (intesi in senso ampio come dipendenti pubblici e dipendenti a questi assimilabili) a compiere atti di natura corruttiva e si preoccupano di preconstituire condizioni organizzative e di lavoro che rendano difficili comportamenti corruttivi.

Le misure di carattere soggettivo concorrono alla prevenzione della corruzione proponendosi di evitare una più vasta serie di comportamenti devianti, quali il compimento dei reati di cui al Capo I del Titolo II del libro secondo del codice penale ("reati contro la pubblica amministrazione") diversi da quelli aventi natura corruttiva, il compimento di altri reati di rilevante allarme sociale, l'adozione di comportamenti contrari a quelli propri di un funzionario pubblico previsti da norme amministrativo-disciplinari anziché penali, fino all'assunzione di decisioni di cattiva amministrazione, cioè di decisioni contrarie all'interesse pubblico perseguito dall'amministrazione, in primo luogo sotto il profilo dell'imparzialità, ma anche sotto il profilo del buon andamento (funzionalità ed economicità). Recentemente ANAC ha approvato con delibera n.7 del 17 gennaio 2023 il nuovo PNA Nazionale. Ci si riserva la sua adozione nei futuri aggiornamenti, vista la recente applicazione a ridosso della scadenza del 31/01/2023.

## 02. Gli obiettivi strategici per il contrasto della corruzione

L'Amministrazione, al fine di assicurare il perseguimento della "buona amministrazione", si prefigge di garantire, a tutti i livelli, il rispetto delle norme di legge, oltre che di salvaguardare e tutelare l'immagine dell'istituzione, allo scopo di promuovere nei cittadini un clima di fiducia e partecipazione.

Per questa ragione, tra gli obiettivi strategici, che esprimono le priorità per l'Amministrazione, figura il contrasto alla corruzione. In tal senso, attraverso questo Piano di prevenzione, vengono individuati gli ambiti di azione dell'amministrazione e le responsabilità connesse, allo scopo di indirizzare le decisioni verso la massima coerenza con le previsioni normative per assicurare trasparenza e imparzialità.

Di particolare rilievo rivestono le prescrizioni relative alla verifica della eventuale insussistenza di conflitti di interessi, così come richiesto dall'Autorità Nazionale Anticorruzione.

## 03. Il quadro normativo

L'obbligo di prevedere specifiche prescrizioni in materia di prevenzione della corruzione è introdotto nella legislazione italiana dalla legge 190/2012. Tale norma, oltre a prevedere l'istituzione del Piano di prevenzione della corruzione e del Responsabile della prevenzione della corruzione, introduce specifici obblighi, con particolare riguardo agli ambiti del conflitto di interessi, della incompatibilità, della inconfiribilità e della trasparenza amministrativa.

Successivamente, con l'emanazione del decreto legge 90/2014, convertito con legge n.114, all'ANAC vengono attribuite le funzioni precedentemente esercitate dall'Autorità di vigilanza sui contratti pubblici e contestualmente riconosciuto, alla stessa Autorità, il potere di irrogazione sanzioni, nel caso di omessa adozione del Piano per la prevenzione della corruzione.

Il quadro normativo si completa con l'emanazione del decreto legislativo 97/2016 che, oltre a introdurre il FOIA (freedom of information act) modifica sostanzialmente alcune disposizioni normative contenute nella legge 190/2012, prevedendo, in particolar modo:

- La violazione, da parte dei dipendenti dell'amministrazione, delle misure di prevenzione previste dal Piano costituisce illecito disciplinare (nuovo comma 14)

- Gli obiettivi strategici in materia di prevenzione della corruzione e trasparenza, che costituiscono contenuto necessario dei documenti di programmazione strategico-gestionale e del Piano triennale per la prevenzione della corruzione (nuovo comma 8)

- L'obbligo di segnalare all'Organismo di valutazione e all'Ufficio per i procedimenti disciplinari, le disfunzioni relative all'attuazione delle misure in materia di prevenzione della corruzione e di trasparenza

Il mancato rispetto degli obblighi di pubblicazione costituisce illecito disciplinare (art. 45, co. 2 del D. Lgs. 33/2013).

Alla elencazione che precede si aggiungono, inoltre tutte le disposizioni specifiche in materia di contratti pubblici.

## 04. il Piano nazionale anticorruzione

Il PNA, Piano nazionale anticorruzione, è stato adottato, per la prima volta, con deliberazione dell'11 settembre 2013, nella quale si afferma che "la funzione principale del P.N.A. è quella di assicurare l'attuazione coordinata delle strategie di prevenzione della corruzione nella pubblica amministrazione, elaborate a livello nazionale e internazionale. Il sistema deve garantire che le strategie nazionali si sviluppino e si modifichino a seconda delle esigenze e del feedback ricevuto dalle amministrazioni, in modo da mettere via via a punto degli strumenti di prevenzione mirati e sempre più incisivi. In questa logica, l'adozione del P.N.A. non si configura come un'attività una tantum, bensì come un processo ciclico in cui le strategie e gli strumenti vengono via via affinati, modificati o sostituiti in relazione al feedback ottenuto dalla loro applicazione. Inoltre, l'adozione del P.N.A. tiene conto dell'esigenza di uno sviluppo graduale e progressivo del sistema di prevenzione, nella consapevolezza che il successo degli interventi dipende in larga misura dal consenso sulle politiche di prevenzione, dalla loro accettazione e dalla concreta promozione delle stesse da parte di tutti gli attori coinvolti. Per questi motivi il P.N.A. è finalizzato prevalentemente ad agevolare la piena attuazione delle misure legali ossia quegli strumenti di prevenzione della corruzione che sono disciplinati dalla legge.

La nuova disciplina, introdotta a seguito dell'emanazione del decreto legislativo 97/2016 chiarisce che il PNA è atto generale di indirizzo rivolto a tutte le amministrazioni (e ai soggetti di diritto privato in controllo pubblico, nei limiti posti dalla legge) che adottano i PTPC (ovvero le misure di integrazione di quelle adottate ai sensi del decreto legislativo 8 giugno 2001, n. 231) [\*].

Il PNA, in quanto atto di indirizzo, contiene indicazioni che impegnano le amministrazioni allo svolgimento di attività di analisi della realtà amministrativa e organizzativa nella quale si svolgono le attività di esercizio di funzioni pubbliche e di attività di pubblico interesse esposte a rischi di corruzione e all'adozione di concrete misure di prevenzione della corruzione. Si tratta di un modello che contempera l'esigenza di uniformità nel

Perseguimento di effettive misure di prevenzione della corruzione con l'autonomia organizzativa, spesso costituzionalmente garantita, delle amministrazioni nel definire esse stesse i caratteri della propria organizzazione e, all'interno di essa, le misure organizzative necessarie a prevenire i rischi di corruzione rilevati.

A partire dall'anno 2017, inoltre, l'Autorità Nazionale Anticorruzione ha ritenuto di mantenere costante l'impianto originario del PNA orientando specifiche azioni di prevenzione in direzione di quei settori delle Pubbliche amministrazioni che presentano maggiore rischio corruttivo.

Così, anche per gli Aggiornamenti PNA 2017 e PNA 2018, l'Autorità ha dato conto, nella prima parte di carattere generale, degli elementi di novità previsti dal d.lgs. 97/2016 valorizzandoli, in sede di analisi dei PTPCT di numerose amministrazioni, per formulare indicazioni operative nella predisposizione dei PTPCT. Nella parte speciale sono state affrontate, invece, questioni proprie di alcune amministrazioni o di specifici settori di attività o materie.

L'obiettivo è quello di rendere disponibile nel PNA uno strumento di lavoro utile per chi, ai diversi livelli di amministrazione, è chiamato a sviluppare ed attuare le misure di prevenzione della corruzione.

Con il PNA 2019 l'Autorità ha definito in modo puntuale gli ambiti della cosiddetta "imparzialità soggettiva" e proposta una diversa modalità di analisi del rischio attraverso la definizione e la mappatura dei processi in modo discorsivo.

Recentemente ANAC ha approvato con delibera n.7 del 17 gennaio 2023 il nuovo PNA Nazionale 2022. Ci si riserva la sua adozione nei futuri aggiornamenti, vista la recente applicazione a ridosso della scadenza del 31/01/2023.

## 05. Il piano triennale per la prevenzione della corruzione

Nel rispetto di quanto prescritto nel PNA del 2013, le pubbliche amministrazioni debbono adottare il P.T.P.C. ai sensi dell'art. 1, commi 5 e 60, della l. n. 190 del 2012. Il P.T.P.C. rappresenta il documento fondamentale dell'amministrazione per la definizione della strategia di prevenzione all'interno di ciascuna amministrazione. Il Piano è un documento di natura programmatica che ingloba tutte le misure di prevenzione obbligatorie per legge e quelle ulteriori, coordinando gli interventi.

Le amministrazioni definiscono la struttura ed i contenuti specifici dei P.T.P.C. tenendo conto delle funzioni svolte e delle specifiche realtà amministrative. Al fine di realizzare un'efficace strategia di prevenzione del rischio di corruzione, i P.T.P.C. debbono essere coordinati rispetto al contenuto di tutti gli altri strumenti di programmazione presenti nell'amministrazione e, innanzi tutto, con il Piano delle Performance, e debbono essere strutturati come documenti di programmazione, con l'indicazione di obiettivi, indicatori, misure, responsabili, tempistica e risorse.

Il Piano Triennale, inoltre, è da intendersi come occasione per la promozione della "consapevolezza amministrativa" finalizzata alla diffusione delle buone prassi. Il Piano, infatti, contiene l'elencazione di prescrizioni che derivano da norme di legge o dai documenti emanati dall'Autorità Nazionale Anticorruzione.

Finalità del PTPCT è quella di identificare le misure organizzative volte a contenere il rischio di assunzione di decisioni non imparziali. A tal riguardo spetta alle amministrazioni valutare e gestire il rischio corruttivo, secondo una metodologia che comprende l'analisi del contesto (interno ed esterno), la valutazione del rischio (identificazione, analisi e ponderazione del rischio) e il trattamento del rischio (identificazione e programmazione delle misure di prevenzione). Si rinvia alle indicazioni metodologiche contenute nell'Allegato 1) al presente PNA.

Poiché ogni amministrazione presenta differenti livelli e fattori abilitanti al rischio corruttivo per via delle specificità ordinali e dimensionali nonché per via del contesto territoriale, sociale, economico, culturale e organizzativo in cui si colloca, per l'elaborazione del PTPCT si deve tenere conto di tali fattori di contesto. Il PTPCT, pertanto, non può essere oggetto di standardizzazione.

In via generale nella progettazione e attuazione del processo di gestione del rischio corruttivo occorre tener conto dei seguenti principi guida:

- Principi strategici;
- Principi metodologici;

I Principi strategici

### - Coinvolgimento dell'organo di indirizzo

L'organo di indirizzo, abbia esso natura politica o meno, deve assumere un ruolo proattivo nella definizione delle strategie di gestione del rischio corruttivo e contribuire allo svolgimento di un compito tanto importante quanto delicato, anche attraverso la creazione di un contesto istituzionale e organizzativo favorevole che sia di reale supporto al RPCT.

### - Cultura organizzativa diffusa di gestione del rischio

La gestione del rischio corruttivo non riguarda solo il RPCT ma l'intera struttura. A tal fine, occorre sviluppare a tutti i livelli organizzativi una responsabilizzazione diffusa e una cultura consapevole dell'importanza del processo di gestione del rischio e delle responsabilità correlate. L'efficacia del sistema dipende anche dalla piena e attiva collaborazione della dirigenza, del personale non dirigente e degli organi di valutazione e di controllo.

- Principi metodologici

### - Prevalenza della sostanza sulla forma

Il sistema deve tendere ad una effettiva riduzione del rischio di corruzione. A tal fine, il processo di gestione del rischio non deve essere attuato in

modo formalistico, secondo una logica di mero adempimento, bensì progettato e realizzato in modo sostanziale, ossia calibrato sulle specificità del contesto esterno ed interno dell'amministrazione. Tutto questo al fine di tutelare l'interesse pubblico alla prevenzione della corruzione.

#### - **Gradualità**

Le diverse fasi di gestione del rischio, soprattutto nelle amministrazioni di piccole dimensioni o con limitata esperienza, possono essere sviluppate con gradualità, ossia seguendo un approccio che consenta di migliorare progressivamente e continuativamente l'entità e/o la profondità dell'analisi del contesto (in particolare nella rilevazione e analisi dei processi) nonché la valutazione e il trattamento dei rischi.

#### - **Selettività**

Al fine di migliorare la sostenibilità organizzativa, l'efficienza e l'efficacia del processo di gestione del rischio, soprattutto nelle amministrazioni di piccole dimensioni, è opportuno individuare priorità di intervento, evitando di trattare il rischio in modo generico e poco selettivo. Occorre selezionare, sulla base delle risultanze ottenute in sede di valutazione del rischio, interventi specifici e puntuali volti ad incidere sugli ambiti maggiormente esposti ai rischi, valutando al contempo la reale necessità di specificare nuove misure, qualora quelle esistenti abbiano già dimostrato un'adeguata efficacia.

#### - **Integrazione**

La gestione del rischio è parte integrante di tutti i processi decisionali e, in particolare, dei processi di programmazione, controllo e valutazione. In tal senso occorre garantire una sostanziale integrazione tra il processo di gestione del rischio e il ciclo di gestione della performance. A tal fine, alle misure programmate nel PTPCT devono corrispondere specifici obiettivi nel Piano della Performance e nella misurazione e valutazione delle performance organizzative e individuali si deve tener conto dell'attuazione delle misure programmate nel PTPCT, della effettiva partecipazione delle strutture e degli individui alle varie fasi del processo di gestione del rischio, nonché del grado di collaborazione con il RPCT (vedi infra § 8. "PTPCT e performance").

#### - **Miglioramento e apprendimento continuo**

La gestione del rischio va intesa, nel suo complesso, come un processo di miglioramento continuo basato sui processi di apprendimento generati attraverso il monitoraggio e la valutazione dell'effettiva attuazione ed efficacia delle misure e il riesame periodico della funzionalità complessiva del sistema di prevenzione.

## 06. Il processo di definizione del Piano triennale

La pianificazione delle attività di prevenzione della corruzione è l'esito di un processo di coinvolgimento che ha avuto inizio nell'anno 2014, in occasione della prima stesura del Piano triennale. In quell'occasione il Piano, anche per i suoi contenuti di carattere tecnico, è stato redatto, in misura prevalente, dal Responsabile della prevenzione della corruzione.

Negli anni successivi, in occasione dell'attività di aggiornamento si è proceduto a promuovere il coinvolgimento dei Responsabili delle strutture organizzative, acquisendo informazioni sulle tipologie dei processi e sui rischi di esposizione al fenomeno corruttivo.

Nello scorso anno, ai fini dell'aggiornamento del Piano al triennio 2017/2019 si è attivato, per la prima volta, il coinvolgimento dell'organo di indirizzo politico mediante la preventiva trasmissione del documento al fine di acquisire osservazioni e proposte di modifica e integrazione.

Ai fini del coinvolgimento dei cittadini e delle imprese, il documento dopo la pubblicazione sul sito istituzionale sarà oggetto di un coinvolgimento con gli stakeholder allo scopo di acquisire il contributo da parte, sia degli attori che partecipano, anche indirettamente ai processi dell'ente, sia i destinatari diretti e indiretti.

## 07. L'organizzazione della società

La società SESO srl è un ente strumentale del Comune di Borgosesia.

La società si occupa:

- Raccolta dei rifiuti (Ref. Giulini Roberto)
- Ispezioni ambientali (Ref. Marcodino Roberto, Giulini Roberto)
- Gestione della manutenzione del verde pubblico e spazzamento (Ref. Giulini Roberto)
- Gestione dei servizi cimiteriali (Ref. Giulini Roberto)
- Gestione del trasporto pubblico locale (Ref. Giulini Roberto)

L'azienda attualmente ha in organico il seguente personale:

N. 9 addetti alla raccolta rifiuti.

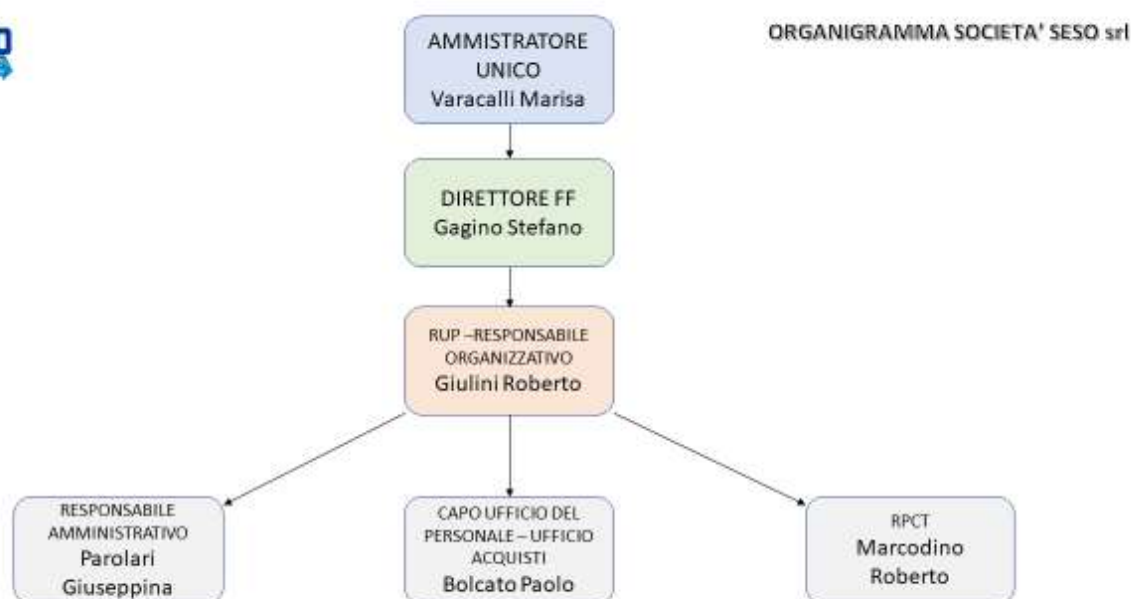
N. 5 addetti allo spazzamento e manutenzione del verde pubblico.

N. 1 addetto allo spazzamento meccanico.

N. 3 addetti ai servizi cimiteriali e manutenzione del verde pubblico.

N. 3 addetti al trasporto pubblico locale.

- N. 1 responsabile alla gestione centro di raccolta.
- N. 1 impiegato allo sportello utenze.
- N. 2 ispettori ambientali.
- N. 1 RUP - Responsabile organizzativo.
- N. 1 responsabile amministrativo.
- N. 1 capo ufficio del personale.
- N. 1 amministratore unico.
- N. 1 responsabile per la trasparenza e per la prevenzione della corruzione.



## 08. La metodologia di analisi del rischio

Il PNA adottato, per la prima volta, nel 2013, individua una metodologia di analisi del rischio che viene pubblicata a titolo di proposta, articolata in Aree di rischio e misure di prevenzione.

Successivamente, nel 2015, l'ANAC ha fornito ulteriori indicazioni al riguardo, sistematizzando le aree di rischio, con aggiunte di altri ambiti, definiti "aree generali" e ha fornito informazioni riguardo alle tipologie di misure da utilizzare.

In conformità con l'impianto che deriva dai documenti richiamati, la metodologia utilizzata nel documento è la seguente:

- 1) Definizione delle aree di rischio dell'Ente.
- 2) Individuazione, da parte di ciascun Settore, delle Aree di rischio di interesse.
- 3) Elencazione dei processi, con particolare riguardo alla esposizione al rischio corruttivo.
- 4) Mappatura dei processi, in relazione a prospettive di rischio.
- 5) Individuazione delle misure di prevenzione e degli obblighi di informazione.

In aggiunta alle fasi che precedono il piano prevede la verifica della sostenibilità delle misure, al fine di conoscerne il grado di effettiva attuabilità. A ciò si aggiunge la fase di verifica sullo stato di attuazione delle misure assegnate che si effettuerà con una cadenza almeno semestrale.

Con il PNA 2019 viene inoltre affermato che Il processo di gestione del rischio si sviluppa secondo una logica sequenziale e ciclica che ne favorisce il continuo miglioramento. Le fasi centrali del sistema sono l'analisi del contesto, la valutazione del rischio e il trattamento del rischio, a cui si

affiancano due ulteriori fasi trasversali (la fase di consultazione e comunicazione e la fase di monitoraggio e riesame del sistema). Sviluppandosi in

maniera "ciclica", in ogni sua ripartenza il ciclo deve tener conto, in un'ottica migliorativa, delle risultanze del ciclo precedente, utilizzando l'esperienza accumulata e adattandosi agli eventuali cambiamenti del contesto interno ed esterno.

## 09. il whistleblowing

In attesa della definitiva attuazione della legge 30 novembre 2017, n. 179, recante "Disposizioni per la tutela degli autori di segnalazioni di reati o irregolarità di cui siano venuti a conoscenza nell'ambito di un rapporto di lavoro pubblico o privato", l'Ente assicura la piena funzionalità delle prescrizioni contenute nell'articolo 54-bis del decreto legislativo 165/2001 e modificato dalla legge prima richiamata, laddove si dispone che il pubblico dipendente che, nell'interesse dell'integrità della pubblica amministrazione, segnala al responsabile della prevenzione della corruzione e della trasparenza di cui all'articolo 1, comma 7, della legge 6 novembre 2012, n. 190, ovvero all'Autorità nazionale anticorruzione (ANAC), o denuncia all'autorità giudiziaria ordinaria o a quella contabile, condotte illecite di cui è venuto a conoscenza in ragione del proprio rapporto di lavoro non può essere sanzionato, demansionato, licenziato, trasferito, o sottoposto ad altra misura organizzativa avente effetti negativi, diretti o indiretti, sulle condizioni di lavoro determinata dalla segnalazione. L'adozione di misure ritenute ritorsive, di cui al primo periodo, nei confronti del segnalante è comunicata in ogni caso all'ANAC dall'interessato o dalle organizzazioni sindacali maggiormente rappresentative nell'amministrazione nella quale le stesse sono state poste in essere.

Conseguentemente, in conformità con il citato articolo, l'identità del segnalante non potrà essere rivelata. Nell'ambito del procedimento penale, l'identità del segnalante è coperta dal segreto nei modi e nei limiti previsti dall'articolo 329 del codice di procedura penale. Nell'ambito del procedimento dinanzi alla Corte dei conti, l'identità del segnalante non può essere rivelata fino alla chiusura della fase istruttoria. Nell'ambito del procedimento disciplinare l'identità del segnalante non può essere rivelata, ove la contestazione dell'addebito disciplinare sia fondata su accertamenti distinti e ulteriori rispetto alla segnalazione, anche se conseguenti alla stessa. Qualora la contestazione sia fondata, in tutto o in parte, sulla segnalazione e la conoscenza dell'identità del segnalante sia indispensabile per la difesa dell'incolpato, la segnalazione sarà utilizzabile ai fini del procedimento disciplinare solo in presenza di consenso del segnalante alla rivelazione della sua identità.

Si precisa infine che le tutele di cui al presente articolo non sono garantite nei casi in cui sia accertata, anche con sentenza di primo grado, la responsabilità penale del segnalante per i reati di calunnia o diffamazione o comunque per reati commessi con la denuncia di cui al comma 1 ovvero la sua responsabilità civile, per lo stesso titolo, nei casi di dolo o colpa grave.

Al fine di assicurare una procedura che garantisca la riservatezza del segnalante, si indicano di seguito le procedure previste in casi di whistleblowing

- 1) segnalazione diretta ad ANAC mediante l'utilizzo dell'indirizzo [whistleblowing@anticorruzione.it](mailto:whistleblowing@anticorruzione.it)
- 2) segnalazione personale direttamente al Responsabile della prevenzione della corruzione, con la redazione di un verbale congiunto contenente l'oggetto dei rilievi, nonché la garanzia di riservatezza e la denuncia all'autorità giudiziaria laddove i fatti riguardino situazioni di reato.

## 10. Il codice di comportamento

La Legge 190/2012 (Legge anticorruzione) all'art. 1, comma 44, sostituendo il precedente art. 54 del D. Lgs 165/2001, prevede la ridefinizione di un codice di comportamento con lo scopo di "assicurare la qualità dei servizi, la prevenzione dei fenomeni di corruzione, il rispetto di doveri istituzionali di diligenza, lealtà, imparzialità e servizio esclusivo alla cura dell'interesse pubblico".

Peraltro il rapporto di connessione tra la prevenzione della corruzione e il comportamento organizzativo era già presente nelle disposizioni contenute nel D. Lgs. 231/2001 finalizzato alla individuazione della responsabilità degli enti in caso di illeciti amministrativi dipendenti da reato.

Nell'ordinamento italiano il codice di comportamento ha origini remote i cui principi risalgono alla costituzione della Repubblica Italiana laddove, negli artt. 97 e 98 si evidenzia la necessità del perseguimento del buon andamento e dell'imparzialità, oltre al servizio esclusivo della nazione.

Tali principi, negli anni successivi, sono stati oggetto di diverse disposizioni normative, primo fra tutti il Dpr n. 3/1957 che all'art. 13, per la prima volta, sono declinati gli ambiti di maggiore attenzione del "comportamento in servizio".

Per effetto della Legge 190 il Governo adotta un nuovo codice di comportamento con il Dpr. 62/2013. In esso sono incarnati i principi a cui deve adeguarsi ogni dipendente, prevedendone l'estensione anche ai soggetti che prestino servizio a titolo di collaborazione o consulenza.

Sulla base dei documenti prima citati si evince che la connessione tra il sistema di prevenzione e il comportamento in servizio si manifesta nei seguenti ambiti:

- Imparzialità, nel senso della promozione esclusiva dell'interesse pubblico.
- Rispetto dell'immagine delle istituzioni, inteso come astensione da comportamenti che possano compromettere il rapporto di fiducia tra cittadini e istituzione.
- Astensione in caso di conflitto di interessi, finalizzata ad assicurare la totale imparzialità nell'azione amministrativa.
- Divieto di utilizzare a fini privati atti o informazioni riservate, allo scopo di garantire la correttezza e di preservare le decisioni da eventuali indebite interferenze.

2023 / 2025

- Divieto di utilizzare indebitamente la propria posizione nell'ente, allo scopo di prevenire eventuali inopportune posizioni di vantaggio.
  - Divieto di chiedere o accettare regali in ragione del ruolo rivestito, allo scopo di garantire la correttezza delle relazioni con i cittadini.
- I principi prima riassunti, che non esauriscono l'aspetto completo degli obblighi, sono presidiati a cura dei responsabili degli uffici e laddove non siano rispettati possono fare scaturire l'applicazione di sanzioni disciplinari che, nei casi gravi, possono comportare il licenziamento.

Secondo il PNA 2019 tra le misure di prevenzione della corruzione i codici di comportamento rivestono nella strategia delineata dalla l. 190/2012 un ruolo importante, costituendo lo strumento che, più di altri, si presta a regolare le condotte dei funzionari e orientarle alla migliore cura dell'interesse pubblico, in connessione con i PTPCT.

A tal fine, l'art. 1, co. 44 della legge. 190/2012, riformulando l'art. 54 del d.lgs. n. 165 del 2001 rubricato "Codice di comportamento", ha attuato una profonda revisione della preesistente disciplina dei codici di condotta. Tale disposizione prevede che:

- con un codice di comportamento nazionale dei dipendenti pubblici, definito dal Governo e approvato con decreto del Presidente della Repubblica, previa deliberazione del Consiglio dei ministri, su proposta del Ministro per la pubblica amministrazione, si assicuri «la qualità dei servizi, la prevenzione dei fenomeni di corruzione, il rispetto dei doveri costituzionali di diligenza, lealtà, imparzialità e servizio esclusivo alla cura dell'interesse pubblico»;
- ciascuna pubblica amministrazione definisca, con procedura aperta alla partecipazione e previo parere obbligatorio del proprio OIV, un proprio codice di comportamento che integri e specifichi il codice di comportamento nazionale;
- la violazione dei doveri compresi nei codici di comportamento, ivi inclusi quelli relativi all'attuazione del PTPCT, abbia diretta rilevanza disciplinare;
- ANAC definisca criteri, linee guida e modelli uniformi di codici per singoli settori o tipologie di amministrazione;
- la vigilanza sull'applicazione dei codici sia affidata ai dirigenti e alle strutture di controllo interno e agli uffici di disciplina e che la verifica annuale sullo stato di applicazione dei codici compete alle pubbliche amministrazioni.

#### **Il d.P.R. 16 aprile 2013, n. 62: ambito soggettivo di applicazione**

In attuazione dell'art. 54, co. 1, del d.lgs. 165/2001, il Governo ha approvato il d.P.R. n. 62 del 16 aprile 2013, recante il «Codice di comportamento dei dipendenti pubblici». Esso individua un ventaglio molto ampio di principi di comportamento dei dipendenti di derivazione costituzionale nonché una serie di comportamenti negativi (vietati o stigmatizzati) e positivi (prescritti o sollecitati), tra cui, in particolare, quelli concernenti la prevenzione della corruzione e il rispetto degli obblighi di trasparenza (artt. 8 e 9).

Tale codice rappresenta la base giuridica di riferimento per i codici che devono essere adottati dalle singole amministrazioni.

Esso si applica ai dipendenti delle pubbliche amministrazioni di cui all'art. 1, co. 2, del d.lgs. n. 165/2001, il cui rapporto è disciplinato contrattualmente, ai sensi dell'art. 2, co. 2 e 3, del medesimo decreto.

Per il personale in regime di diritto pubblico<sup>18</sup> le disposizioni del codice costituiscono principi di comportamento, in quanto compatibili con le disposizioni dei rispettivi ordinamenti. Si rammenta che la ragione della sottrazione alla regola generale della privatizzazione del pubblico impiego di cui al d.lgs. 165/2001 del rapporto lavorativo delle categorie di dipendenti sopra indicate risiede, non solo nella peculiarità delle funzioni da essi svolte, ma anche nell'intento di garantire alle suddette categorie piena autonomia ed indipendenza nell'esercizio dei loro compiti. Resta fermo che il personale in regime di diritto pubblico, all'atto della presa di servizio o in altro momento, può, su base volontaria, decidere di aderire al codice di comportamento dell'amministrazione, assoggettandosi così alle regole comportamentali ivi previste.

Gli obblighi di condotta sono estesi anche a tutti i collaboratori o consulenti, con qualsiasi tipologia di contratto o incarico e a qualsiasi titolo, ai titolari di organi di indirizzo e di incarichi negli uffici di diretta collaborazione delle autorità politiche, nonché ai collaboratori a qualsiasi titolo di imprese fornitrici di beni o servizi e che realizzano opere in favore dell'amministrazione.

#### **I codici di amministrazione e le linee guida di ANAC**

Le singole amministrazioni sono tenute a dotarsi, ai sensi dell'art. 54, co. 5, del d.lgs. 165/2001, di propri codici di comportamento, definiti con «procedura aperta alla partecipazione e previo parere obbligatorio dell'OIV». Detti codici rivisitano, in rapporto alla condizione dell'amministrazione interessata, i doveri del codice nazionale al fine di integrarli e specificarli, anche tenendo conto degli indirizzi e delle Linee guida dell'Autorità.

L'adozione del codice da parte di ciascuna amministrazione rappresenta una delle azioni e delle misure principali di attuazione della strategia di prevenzione della corruzione a livello decentrato perseguita attraverso i doveri soggettivi di comportamento dei dipendenti all'amministrazione che lo adotta. A tal fine, il codice costituisce elemento complementare del PTPCT di ogni amministrazione.

Ne discende che il codice è elaborato in stretta sinergia con il PTPCT. Il fine è quello di tradurre gli obiettivi di riduzione del rischio corruttivo che il PTPCT persegue con misure di tipo oggettivo e organizzativo (organizzazione degli uffici, dei procedimenti/processi, dei controlli interni) in doveri di comportamento di lunga durata dei dipendenti.

Si rammenta, inoltre, che nel PTPCT siano introdotti obiettivi di performance consistenti nel rigoroso rispetto dei doveri del codice di comportamento e verifiche periodiche sull'uso dei poteri disciplinari.

I codici contengono norme e doveri di comportamento destinati a durare nel tempo, e quindi, tendenzialmente stabili, salve necessarie integrazioni dovute all'insorgenza di ripetuti fenomeni di cattiva amministrazione che rendono necessaria la previsione, da parte delle amministrazioni, di specifici doveri di comportamento in specifiche aree o processi a rischio.

Nei codici di amministrazione non vi deve essere una generica ripetizione dei contenuti del codice di nazionale cui al d.P.R. 62/2013. Essi dettano una disciplina che, a partire da quella generale, diversifichi i doveri dei dipendenti e di coloro che vi entrino in relazione, in funzione delle specificità di ciascuna amministrazione, delle aree di competenza e delle diverse professionalità.

Il codice dovrà caratterizzarsi per un approccio concreto in modo da consentire al dipendente di comprendere con facilità il comportamento eticamente e giuridicamente adeguato nelle diverse situazioni critiche, individuando modelli comportamentali per i vari casi e fornendo i riferimenti ai soggetti interni all'amministrazione per un confronto nei casi di dubbio circa il comportamento da seguire.



I codici di amministrazione sono definiti con procedura aperta che consenta alla società civile di esprimere le proprie considerazioni e proposte per l'elaborazione.

I codici sono approvati dall'organo di indirizzo politico-amministrativo su proposta del RPCT, cui è attribuito un ruolo centrale ai fini della predisposizione, diffusione, monitoraggio e aggiornamento del codice di comportamento, avvalendosi in tale ultimo caso dell'Ufficio per i procedimenti disciplinari quale struttura di supporto.

Quanto ai destinatari, i singoli codici di comportamento individuano le categorie di destinatari in rapporto alle specificità dell'amministrazione, precisando le varie tipologie di dipendenti ed eventualmente procedendo a una ricognizione esemplificativa delle strutture sottoposte all'applicazione dei codici, soprattutto nei casi di amministrazioni con articolazioni molto complesse, anche a livello periferico. Scopo dei codici di settore è infatti quello di adeguare le norme di comportamento rispetto alle peculiarità della singola amministrazione.

Le categorie di destinatari vanno, quindi, attentamente individuate ex ante, tenendo presente che per disposizione di legge il codice di comportamento può applicarsi integralmente ai dipendenti che hanno stipulato un contratto con l'Amministrazione avente effetti giuridici ai fini della responsabilità disciplinare. Per tutti gli altri, gli obblighi previsti dal codice si potranno far valere ai sensi del d.P.R. 62/2013, con il solo limite della compatibilità.

Con riferimento ai collaboratori esterni a qualsiasi titolo, ai titolari di organi, al personale impiegato negli uffici di diretta collaborazione dell'autorità politica, ai collaboratori delle ditte che forniscono beni o servizi o eseguono opere a favore dell'amministrazione, quest'ultima deve predisporre o modificare gli schemi di incarico, contratto, bando, inserendo sia l'obbligo di osservare il codice di comportamento sia disposizioni o clausole di risoluzione o di decadenza del rapporto in caso di violazione degli obblighi derivanti dal codice.

Si evidenzia che le amministrazioni sono tenute a garantire condizioni che favoriscano la più ampia conoscenza del codice e il massimo rispetto delle prescrizioni in esso contenute, nonché a verificare l'adeguatezza dell'organizzazione per lo svolgimento dei procedimenti disciplinari e l'irrogazione delle sanzioni in caso di violazioni.

Come sopra già evidenziato, ANAC ha il compito di definire criteri, linee guida e modelli uniformi con specifico riguardo a singoli settori o tipologie di amministrazione, ai sensi dell'art. 54, co. 5, del d.lgs. 165/2001.

L'Autorità ha anche adottato Linee guida di settore per l'adozione dei codici di comportamento negli enti del Servizio Sanitario Nazionale con determina n. 358 del 29 marzo 2017, cui si rinvia. Analogo impulso ha interessato il settore della università, cui è stato dedicato un Approfondimento III nella parte speciale dell'Aggiornamento PNA 2017 intitolato "Istituzioni universitarie" (§ 6.1. "Codice di comportamento/codice etico").

#### **Codici di comportamento e codici etici**

I codici di comportamento non vanno confusi, come spesso l'Autorità ha riscontrato, con i codici "etici", "deontologici" o comunque denominati. Questi ultimi hanno una dimensione "valoriale" e non disciplinare e sono adottati dalle amministrazioni al fine di fissare doveri, spesso ulteriori e diversi rispetto a quelli definiti nei codici di comportamento, rimessi alla autonoma iniziativa di gruppi, categorie o associazioni di pubblici funzionari. Essi rilevano solo su un piano meramente morale/etico. Le sanzioni che accompagnano tali doveri hanno carattere etico-morale e sono irrogate al di fuori di un procedimento di tipo disciplinare.

#### **La vigilanza di ANAC**

La vigilanza e il controllo sull'effettiva applicazione e sull'efficacia dei codici di comportamento delle amministrazioni è rimessa all'Autorità ai sensi del combinato disposto dell'art. 54 del d.lgs. 165/2001, dell'art. 1, co. 2, lett. d) della l. 190/2012, ed infine, dell'art. 19, co. 5, del d.l. 90/2014.

Si rammenta che la mancata adozione dei codici di comportamento da parte delle amministrazioni è trattata dall'Autorità in sede di procedimento per l'irrogazione delle sanzioni previste all'art. 19, co. 5, del d.l. 90/2014, di cui al Regolamento del 7 ottobre 2014 per l'esercizio del potere sanzionatorio dell'Autorità per la mancata adozione dei PTPC e dei codici di comportamento.

#### **MISURE PREVISTE:**

Ogni dirigente deve vigilare per assicurare il corretto adempimento degli obblighi comportamentali e laddove si verificano violazioni deve applicare le sanzioni previste. Ogni violazione deve essere inoltre comunicata al RPCT.

## **11. I reati di natura corruttiva**

Ai fini della prevenzione della corruzione è necessario che vengano elencati gli articoli del codice penale di maggiore rilievo, nei quali sono descritte le fattispecie relative alle condotte di natura corruttiva, allo scopo di evidenziarne i comportamenti che sono censurati e la cui manifestazione può dare luogo all'attivazione dell'azione penale.

Preliminarmente, allo scopo di rendere edotti i dipendenti delle responsabilità connesse al ruolo rivestito, si evidenziano gli articoli che definiscono il "pubblico ufficiale" e "l'incaricato di pubblico servizio".

art. 357 - nozione di pubblico ufficiale

Agli effetti della legge penale, sono pubblici ufficiali coloro i quali esercitano una pubblica funzione legislativa, giudiziaria o amministrativa.

Agli stessi effetti è pubblica la funzione amministrativa disciplinata da norme di diritto pubblico e da atti autoritativi, e caratterizzata dalla formazione e dalla manifestazione della volontà della pubblica amministrazione o dal suo svolgersi per mezzo di poteri autoritativi o certificativi

art. 358 - Nozione della persona incaricata di un pubblico servizio.

Agli effetti della legge penale, sono incaricati di un pubblico servizio coloro i quali, a qualunque titolo, prestano un pubblico servizio.

Per pubblico servizio deve intendersi un'attività disciplinata nelle stesse forme della pubblica funzione, ma caratterizzata dalla mancanza dei poteri tipici di questa ultima, e con esclusione dello svolgimento di semplici mansioni di ordine e della prestazione di opera meramente materiale

Di seguito sono riportati gli articoli di maggiore rilievo che rientrano nel Titolo secondo, capo I e riguardano i "delitti contro la pubblica amministrazione".

art. 314 - Peculato

Il pubblico ufficiale o l'incaricato di pubblico servizio, che, avendo per ragione del suo ufficio o servizio il possesso o comunque la disponibilità di denaro o di altra cosa mobile altrui, se ne appropria, è punito con la reclusione da quattro anni a dieci anni e sei mesi. (1)

Si applica la pena della reclusione da sei mesi a tre anni quando il colpevole ha agito al solo scopo di fare uso momentaneo della cosa, e questa, dopo l'uso momentaneo, è stata immediatamente restituita.

Art. 316-bis - Malversazione a danno dello Stato

Chiunque, estraneo alla pubblica amministrazione, avendo ottenuto dallo Stato o da altro ente pubblico o dalle Comunità europee contributi, sovvenzioni o finanziamenti destinati a favorire iniziative dirette alla realizzazione di opere od allo svolgimento di attività di pubblico interesse, non li destina alle predette finalità, è punito con la reclusione da sei mesi a quattro anni.

Art. 316-ter - Indebita percezione di erogazioni a danno dello Stato

Salvo che il fatto costituisca il reato previsto dall'articolo 640-bis, chiunque mediante l'utilizzo o la presentazione di dichiarazioni o di documenti falsi o attestanti cose non vere, ovvero mediante l'omissione di informazioni dovute, consegue indebitamente, per sé o per altri, contributi, finanziamenti, mutui agevolati o altre erogazioni dello stesso tipo, comunque denominate, concessi o erogati dallo Stato, da altri enti pubblici o dalle Comunità europee è punito con la reclusione da sei mesi a tre anni. La pena è della reclusione da uno a quattro anni se il fatto è commesso da un pubblico ufficiale o da un incaricato di un pubblico servizio con abuso della sua qualità o dei suoi poteri

Quando la somma indebitamente percepita è pari o inferiore a tremilanovecentonovantanove euro e novantasei centesimi si applica soltanto la sanzione amministrativa del pagamento di una somma di denaro da cinquemilacentosessantaquattro euro a venticinquemilaottocentotredici euro. Tale sanzione non può comunque superare il triplo del beneficio conseguito.

art. 317 - Concussione

Il pubblico ufficiale che, abusando della sua qualità o dei suoi poteri, costringe taluno a dare o a promettere indebitamente, a lui o a un terzo, denaro o altra utilità è punito con la reclusione da sei a dodici anni.

Art. 318 - Corruzione per l'esercizio della funzione

Il pubblico ufficiale che, per l'esercizio delle sue funzioni o dei suoi poteri, indebitamente riceve, per sé o per un terzo, denaro o altra utilità o ne accetta la promessa è punito con la reclusione da uno a otto anni

Art. 319 - Corruzione per un atto contrario ai doveri d'ufficio

Il pubblico ufficiale che, per omettere o ritardare o per aver omesso o ritardato un atto del suo ufficio, ovvero per compiere o per aver compiuto un atto contrario ai doveri di ufficio, riceve, per sé o per un terzo, denaro od altra utilità, o ne accetta la promessa, è punito con la reclusione da sei a dieci anni.

Art. 319-bis - Circostanze aggravanti.

La pena è aumentata se il fatto di cui all'art. 319 ha per oggetto il conferimento di pubblici impieghi o stipendi o pensioni o la stipulazione di contratti nei quali sia interessata l'amministrazione alla quale il pubblico ufficiale appartiene nonché il pagamento o il rimborso di tributi.

Art. 319-quater - Induzione indebita a dare o promettere utilità.

Salvo che il fatto costituisca più grave reato, il pubblico ufficiale o l'incaricato di pubblico servizio che, abusando della sua qualità o dei suoi poteri, induce taluno a dare o a promettere indebitamente, a lui o a un terzo, denaro o altra utilità è punito con la reclusione da sei anni a dieci anni e sei mesi.

Nei casi previsti dal primo comma, chi dà o promette denaro o altra utilità è punito con la reclusione fino a tre anni.

Art. 320 - Corruzione di persona incaricata di un pubblico servizio

Le disposizioni degli articoli 318 e 319 si applicano anche all'incaricato di un pubblico servizio. In ogni caso, le pene sono ridotte in misura non superiore a un terzo.

Art. 322 - Istigazione alla corruzione.

Chiunque offre o promette denaro od altra utilità non dovuti ad un pubblico ufficiale o ad un incaricato di un pubblico servizio, per l'esercizio delle

sue funzioni o dei suoi poteri, soggiace, qualora l'offerta o la promessa non sia accettata, alla pena stabilita nel primo comma dell'articolo 318, ridotta di un terzo.

Se l'offerta o la promessa è fatta per indurre un pubblico ufficiale o un incaricato di un pubblico servizio ad omettere o a ritardare un atto del suo ufficio, ovvero a fare un atto contrario ai suoi doveri, il colpevole soggiace, qualora l'offerta o la promessa non sia accettata, alla pena stabilita nell'articolo 319, ridotta di un terzo.

La pena di cui al primo comma si applica al pubblico ufficiale o all'incaricato di un pubblico servizio che sollecita una promessa o dazione di denaro o altra utilità per l'esercizio delle sue funzioni o dei suoi poteri.

La pena di cui al secondo comma si applica al pubblico ufficiale o all'incaricato di un pubblico servizio che sollecita una promessa o dazione di denaro od altra utilità da parte di un privato per le finalità indicate dall'articolo 319.

#### Art. 323 - Abuso d'ufficio

Salvo che il fatto non costituisca un più grave reato, il pubblico ufficiale o l'incaricato di pubblico servizio che, nello svolgimento delle funzioni o del servizio, in violazione di specifiche regole di condotta espressamente previste dalla legge o da atti aventi forza di legge e dalle quali non residuino margini di discrezionalità\* ovvero omettendo di astenersi in presenza di un interesse proprio o di un prossimo congiunto o negli altri casi prescritti, intenzionalmente procura a sé o ad altri un ingiusto vantaggio patrimoniale ovvero arreca ad altri un danno ingiusto, è punito con la reclusione da uno a quattro anni. La pena è aumentata nei casi in cui il vantaggio o il danno hanno carattere di rilevante gravità.

#### Art. 326 - Rivelazione ed utilizzazione di segreti di ufficio.

Il pubblico ufficiale o la persona incaricata di un pubblico servizio, che, violando i doveri inerenti alle funzioni o al servizio, o comunque abusando della sua qualità, rivela notizie di ufficio, le quali debbano rimanere segrete, o ne agevola in qualsiasi modo la conoscenza, è punito con la reclusione da sei mesi a tre anni.

Se l'agevolazione è soltanto colposa, si applica la reclusione fino a un anno.

Il pubblico ufficiale o la persona incaricata di un pubblico servizio, che, per procurare a sé o ad altri un indebito profitto patrimoniale, si avvale illegittimamente di notizie di ufficio, le quali debbano rimanere segrete, è punito con la reclusione da due a cinque anni. Se il fatto è commesso al fine di procurare a sé o ad altri un ingiusto profitto non patrimoniale o di cagionare ad altri un danno ingiusto, si applica la pena della reclusione fino a due anni.

#### art. 328 - Rifiuto di atti d'ufficio. Omissione

Il pubblico ufficiale o l'incaricato di un pubblico servizio, che indebitamente rifiuta un atto del suo ufficio che, per ragioni di giustizia o di sicurezza pubblica, o di ordine pubblico o di igiene e sanità, deve essere compiuto senza ritardo, è punito con la reclusione da sei mesi a due anni.

Fuori dei casi previsti dal primo comma, il pubblico ufficiale o l'incaricato di un pubblico servizio, che entro trenta giorni dalla richiesta di chi vi abbia interesse non compie l'atto del suo ufficio e non risponde per esporre le ragioni del ritardo, è punito con la reclusione fino ad un anno o con la multa fino a mille e duecento euro. Tale richiesta deve essere redatta in forma scritta ed il termine di trenta giorni decorre dalla ricezione della richiesta stessa.

## 12. Gli obblighi di trasparenza

L'articolo 1, comma 1-ter della legge 241/1990 prevede che "i soggetti privati preposti all'esercizio di attività amministrative assicurano il rispetto dei criteri e dei principi di cui al comma 1, con un livello di garanzia non inferiore a quello cui sono tenute le pubbliche amministrazioni in forza delle disposizioni di cui alla presente legge". Da ciò discende l'obbligo per gli enti che svolgono attività amministrativa per conto delle pubbliche amministrazioni, di rispettare le prescrizioni in materia di trasparenza amministrativa previste nel decreto legislativo 33/2013

Le società e gli enti specificati all'art. 2-bis, co. 2, del d.lgs. 33/2013, infatti, sono tenuti al rispetto della disciplina sulla trasparenza, con riguardo ai dati, documenti e informazioni attinenti sia all'organizzazione, sia all'attività di pubblico interesse svolta, secondo il criterio della compatibilità.

Come accennato nella parte I del PNA 2019, ad avviso dell'Autorità, la compatibilità degli obblighi di trasparenza previsti per le pubbliche amministrazioni va valutata non con riguardo a ogni singolo ente, bensì con riferimento a tipologie di enti tenendo conto delle caratteristiche organizzative, delle funzioni e delle attività proprie delle diverse categorie.

Poiché il Piano triennale per la prevenzione della corruzione, a seguito delle modifiche operate dal decreto legislativo 75/2016 comprende anche il piano della trasparenza, il presente documento riporta l'elenco degli obblighi di maggiore rilievo prescrivendo, come richiesto dall'articolo 10 del decreto legislativo 33/2013, sia le responsabilità di trasmissione, sia quelle di pubblicazione, come da Allegato al presente piano in cui sono elencati gli obblighi che si applicano alla società e le figure responsabili della pubblicazione del dato.

# MISURE GENERALI

## 01 Inconferibilità e incompatibilità degli incarichi di vertice

L'autorità nazionale anticorruzione con la delibera n. 1201 del 18 dicembre 2019, recante: "Indicazioni per l'applicazione della disciplina delle inconferibilità di incarichi presso le pubbliche amministrazioni e presso gli enti privati in controllo pubblico in caso di condanna per reati contro la pubblica amministrazione" ha fornito indicazioni in ordine alle modalità di applicazione delle disposizioni contenute nel decreto legislativo 39/2013.

Il citato decreto legislativo, nel comma 1, precisa cosa si intenda:

g) per «inconferibilità», la preclusione, permanente o temporanea, a conferire gli incarichi previsti dal presente decreto a coloro che abbiano riportato condanne penali per i reati previsti dal capo I del titolo II del libro secondo del codice penale, a coloro che abbiano svolto incarichi o ricoperto cariche in enti di diritto privato regolati o finanziati da pubbliche amministrazioni o svolto attività professionali a favore di questi ultimi, a coloro che siano stati componenti di organi di indirizzo politico; □

h) per «incompatibilità», l'obbligo per il soggetto cui viene conferito l'incarico di scegliere, a pena di decadenza, entro il termine perentorio di quindici giorni, tra la permanenza nell'incarico e l'assunzione e lo svolgimento di incarichi e cariche in enti di diritto privato regolati o finanziati dalla pubblica amministrazione che conferisce l'incarico, lo svolgimento di attività professionali ovvero l'assunzione della carica di componente di organi di indirizzo politico;

L'art. 3 del d.lgs. 39/2013, rubricato "Inconferibilità di incarichi in caso di condanna per reati contro la pubblica amministrazione", prevede che:

"1. A coloro che siano stati condannati, anche con sentenza non passata in giudicato, per uno dei reati previsti dal capo I del titolo II del libro secondo del codice penale, non possono essere attribuiti:

- a) gli incarichi amministrativi di vertice nelle amministrazioni statali, regionali e locali;
- b) gli incarichi di amministratore di ente pubblico, di livello nazionale, regionale e locale;
- c) gli incarichi dirigenziali, interni e esterni, comunque denominati, nelle pubbliche amministrazioni, negli enti pubblici e negli enti di diritto privato in controllo pubblico di livello nazionale, regionale e locale;
- d) gli incarichi di amministratore di ente di diritto privato in controllo pubblico, di livello nazionale, regionale e locale;
- e) gli incarichi di direttore generale, direttore sanitario e direttore amministrativo nelle aziende sanitarie locali del servizio sanitario nazionale.

L'articolo 20 dello stesso decreto, prevede inoltre che, all'atto del conferimento dell'incarico l'interessato presenti una dichiarazione sulla insussistenza di una delle cause di inconferibilità, ai fini dell'efficacia dell'incarico. E che nel corso dell'incarico l'interessato presenti annualmente una dichiarazione sulla insussistenza di una delle cause di incompatibilità di cui al presente decreto.

Le dichiarazioni richiamate sono pubblicate sul sito istituzionale dell'Amministrazione

---

### - prescrizioni specifiche

*Acquisizione della dichiarazione di assenza di cause di inconferibilità, in occasione del conferimento dell'incarico di vertice*

## 02 Doveri di comportamento

La legge 190/2012, all'art. 1, co. 44, ha previsto la sostituzione dell'art. 54 del Decreto Legislativo 165/2001, prescrivendo al Governo la definizione di un nuovo codice di comportamento.

Tale codice è stato adottato con il DPR 62 del 2013 dal titolo "Regolamento recante il codice di comportamento dei dipendenti pubblici".

In attuazione delle prescrizioni contenute nel codice di comportamento l'amministrazione ha adottato un proprio codice.

Tale codice raccoglie gli obblighi comportamentali richiesti a tutti i dipendenti, nonché l'onere di estendere gli stessi obblighi, per quanto compatibili, a consulenti, collaboratori, nonché ai collaboratori a qualsiasi titolo di imprese fornitrici di beni e servizi o che realizzino opere in favore dell'amministrazione.

Al riguardo è previsto che negli atti di incarico e nei contratti di aggiudicazioni vengano inserite apposite clausole di risoluzione o decadenza in caso di violazione degli obblighi contenuti nel codice di comportamento.

La vigilanza sul rispetto degli obblighi di comportamento compete a ogni dirigente e a ogni responsabile di servizio.

la violazione dei doveri contenuti nel codice di comportamento è fonte di responsabilità disciplinare. E in caso di violazioni gravi o reiterate, così come previsto all'art. 54, co. 3 del DLGS 165/2011, si applica la sanzione del licenziamento disciplinare di cui all'art. 55 quater, co. 1.

---

### - prescrizioni specifiche

**MISURE GENERALI**

*Estensione degli obblighi di comportamento a consulenti, collaboratori e imprese, prevedendo specifiche clausole di risoluzione in caso di violazione*

**03 Conflitto di interessi**

L'art. 6-bis della L. 241/90, introdotto dalla L. 190/2012, ha disciplinato il conflitto di interessi nell'attività amministrativa prevedendo l'astensione dall'adozione di atti, in caso di conflitto di interessi. Successivamente, l'art. 7 del DPR 62/2013 (codice di comportamento) ha prescritto espressamente che "Il dipendente si astiene dal partecipare all'adozione di decisioni o ad attività che possano coinvolgere interessi propri, ovvero di suoi parenti, affini entro il secondo grado, del coniuge o di conviventi, oppure di persone con le quali abbia rapporti di frequentazione abituale, ovvero, di soggetti od organizzazioni con cui egli o il coniuge abbia causa pendente o grave inimicizia o rapporti di credito o debito significativi, ovvero di soggetti od organizzazioni di cui sia tutore, curatore, procuratore o agente, ovvero di enti, associazioni anche non riconosciute, comitati, società o stabilimenti di cui sia amministratore o gerente o dirigente. Il dipendente si astiene in ogni altro caso in cui esistano gravi ragioni di convenienza. Sull'astensione decide il responsabile dell'ufficio di appartenenza".

Tale ultima disposizione, anche a seguito dell'espresso richiamo contenuto nell'articolo 42, comma 2 del decreto legislativo 50/2016 (codice dei contratti) è da considerarsi come riferimento prioritario, sia per la definizione del conflitto di interessi, sia per l'applicazione della conseguente misura dell'astensione

Nello stesso DPR 62/2013, inoltre, l'articolo 14, al comma 2, prescrive: "2. Il dipendente non conclude, per conto dell'amministrazione, contratti di appalto, fornitura, servizio, finanziamento o assicurazione con imprese con le quali abbia stipulato contratti a titolo privato o ricevuto altre utilità nel biennio precedente, ad eccezione di quelli conclusi ai sensi dell'articolo 1342 del codice civile. Nel caso in cui l'amministrazione concluda contratti di appalto, fornitura, servizio, finanziamento o assicurazione, con imprese con le quali il dipendente abbia concluso contratti a titolo privato o ricevuto altre utilità nel biennio precedente, questi si astiene dal partecipare all'adozione delle decisioni ed alle attività relative all'esecuzione del contratto, redigendo verbale scritto di tale astensione da conservare agli atti dell'ufficio.

Sulla base delle disposizioni richiamate, si evidenzia l'esigenza di applicare le seguenti misure:

1) la rilevazione di eventuali situazioni di conflitto di interessi

Tale adempimento, peraltro previsto anche all'art. 1, co. 9, lettera e), che prescrive di "definire le modalità di monitoraggio dei rapporti tra l'amministrazione e i soggetti che con la stessa stipulano contratti o che sono interessati a procedimenti di autorizzazione, concessione o erogazione di vantaggi economici di qualunque genere, anche verificando eventuali relazioni di parentela o affinità sussistenti tra i titolari, gli amministratori, i soci e i dipendenti degli stessi soggetti e i dirigenti e i dipendenti dell'amministrazione". Al riguardo, pertanto, si richiede l'acquisizione di una dichiarazione di assenza di conflitto di interessi nel caso di avvio di procedimenti, con particolare riguardo a quelli che prevedano selezioni tra richiedenti o l'attribuzione di vantaggi e in tutte le procedure in materia contrattuale

2) obbligo di astensione

I dipendenti sono obbligati ad astenersi in tutte le situazioni prescritte dal citato art. 7 del DPR 62/2013. L'astensione, tuttavia, non avviene in modo automatico ma mediante la comunicazione al dirigente o al responsabile del servizio a cui compete la valutazione in ordine alle circostanze che richiedano l'astensione e alle conseguenze che questa può determinare sulla continuità dell'azione amministrativa. L'astensione non è da ritenersi necessaria nel caso in cui il procedimento sia assistito da prescrizioni procedurali che non consentono discrezionalità, così come nei casi in cui l'astensione potrebbe tradursi in vantaggio per i soggetti in conflitto di interessi (vedasi applicazione di sanzioni, trasmissione di accertamenti, tributari, ecc.

**- prescrizioni specifiche**

*Acquisizione di dichiarazioni sull'assenza di conflitto di interessi da parte dei dipendenti che partecipano alle procedure amministrative*

**04 Trasparenza amministrativa**

Il decreto legislativo 33/2013, emanato a seguito della delega contenuta nella legge 190/2012 (legge anticorruzione) ha sistematizzato gli obblighi di pubblicazione, prevedendo una serie di adempimenti finalizzati all'attuazione della trasparenza amministrativa.

Tali obblighi, inoltre, sono stati oggetto di una specifica deliberazione di ANAC, la n.1310/2016 che ha definito un elenco, richiedendo di verificare l'attuazione di ogni adempimento.

Per effetto dell'articolo 10 del decreto legislativo 33/2013, l'Ente definisce, per ciascun obbligo, i responsabili della trasmissione e della pubblicazione, indicandone il nominativo nello stesso Piano Anticorruzione, come da Allegato al presente piano in cui sono elencati gli obblighi che si applicano alla società e le figure responsabili della pubblicazione del dato.

**- prescrizioni specifiche**

**MISURE GENERALI***Verifica periodica sul rispetto degli obblighi di pubblicazione***05 Formazione di commissioni, assegnazioni agli uffici e nomina RUP**

l'articolo 35-bis del decreto legislativo 165/2001, introdotto dalla legge anticorruzione 190/2012, prevede:

1. Coloro che sono stati condannati, anche con sentenza non passata in giudicato, per i reati previsti nel capo I del titolo II del libro secondo del codice penale:

- a) non possono fare parte, anche con compiti di segreteria, di commissioni per l'accesso o la selezione a pubblici impieghi;
- b) non possono essere assegnati, anche con funzioni direttive, agli uffici preposti alla gestione delle risorse finanziarie, all'acquisizione di beni, servizi e forniture, nonché alla concessione o all'erogazione di sovvenzioni, contributi, sussidi, ausili finanziari o attribuzioni di vantaggi economici a soggetti pubblici e privati;
- c) non possono fare parte delle commissioni per la scelta del contraente per l'affidamento di lavori, forniture e servizi, per la concessione o l'erogazione di sovvenzioni, contributi, sussidi, ausili finanziari, nonché per l'attribuzione di vantaggi economici di qualunque genere.

In attuazione del disposto normativo richiamato, prima dell'attribuzione di incarichi relativi a commissioni per l'accesso o la selezione agli impieghi (sub a) o per la scelta del contraente, è richiesta l'acquisizione di una specifica dichiarazione relativa all'assenza di cause di inconfirmità previste nell'articolo richiamato.

Tale dichiarazione è da considerarsi come presupposto ineludibile ai fini dell'attribuzione dell'incarico ed è soggetto a verifica da parte del Responsabile del procedimento, mediante l'acquisizione del casellario giudiziale e del certificato dei carichi pendenti dei tribunali presso cui ha sede l'Ente oltre che in quelli nel cui territorio il soggetto da nominare svolge la propria attività professionale o abbia residenza.

Ai fini dell'attribuzione degli incarichi previsto nella lettera b), in conformità con le previsioni contenute nei contratti collettivi di lavoro, si richiede a ciascun dipendente di informare tempestivamente l'Amministrazione, dell'attivazione di azioni penali a proprio carico.

Si precisa che la mancata comunicazioni riguardanti il rinvio a giudizio, soprattutto riguardo a reati contro la pubblica amministrazioni o altri che possano compromettere la presunzione di correttezza e imparzialità dell'azione amministrativa, sono da considerare quali violazioni disciplinari.

**- prescrizioni specifiche**

*Acquisizione delle dichiarazioni di compatibilità e conferibilità degli incarichi in caso di nomina di componenti di commissioni per l'accesso agli impegni o di commissioni per l'aggiudicazione di contratti pubblici*

*In caso di nomina di un RUP tra i dipendenti dell'Ufficio, verifica presso l'ufficio del personale dell'assenza d dichiarazioni riguardo casi di avvio del procedimento penale*

*Verifica delle dichiarazioni prodotte mediante l'acquisizione del casellario giudiziario o dei carichi pendenti*

# Gestione del rischio

- a) Metodologia di analisi del rischio
- b) Aree di rischio dell'ente
- c) Settori - aree di rischio e processi
- d) Mappatura e misure dei processi
- e) Misure di prevenzione

La metodologia di analisi del rischio, nel rispetto delle prescrizioni contenute nel Piano Nazionale Anticorruzione, si caratterizza per l'individuazione di ambiti (fattori abilitanti) la cui modalità di gestione può determinare l'eventuale insorgenza di rischi corruttivi.

A tal fine, per ogni ambito sono state individuate le specifiche "modalità di attuazione" e in corrispondenza di ciascuna esse è stato definito un "grado di rischio", come di seguito indicato.

#### Atto di impulso

Discrezionale	alto
Prescrizione Normativa	basso
Istanza di parte	medio
Parzialmente discrezionale	medio
Vincolato	basso
Con atto di programmazione	basso
In conseguenza di un atto precedente	basso
A seguito di eventi	medio
A seguito di accertamento	alto

#### Modalità di attuazione

Discrezionali	alto
Parzialmente discrezionali	medio
Vincolate	basso
Definite	basso
Definite da atti precedenti	basso
Definite da norme o regolamenti	basso
Definite con parametri e sistemi di calcolo	basso
A seguito di verifica	alto

#### Quantificazione del quantum

Non ricorre	basso
Discrezionale	alto
Parzialmente discrezionale	medio
vincolata	basso
definita	basso



Definita da atti precedenti	basso
Definita da norme o regolamenti	basso
Definita con parametri e sistemi di calcolo	basso
<b>Individuazione del destinatario</b>	
Non ricorre	basso
Mediante procedura selettiva	alto
In base a requisiti	medio
In modo vincolato	basso
A seguito dell'istanza	basso
Definito in atti precedenti	basso
Definito da norme di legge	basso
Discrezionale	alto
<b>Controinteressati</b>	
Non sono presenti	basso
Possibili	medio
Sono presenti	alto
Occasionali	medio
<b>Sistema di controllo</b>	
Nessuno	alto
Previsto	medio
Previsto per alcune fasi	medio
Successivo	basso
Successivo a campione	medio
Nel corso della procedura	basso
Controllo costante e diffuso	basso
Non è richiesto	basso
Non è previsto	alto
<b>Obblighi di pubblicazione</b>	
Non sono previsti	alto
Previsti per alcune fasi	medio
previsti	basso

**Quadro normativo**

Stabile	basso
Variabile	alto
Complesso	alto
Stabile ma complesso	alto

**Sistema di pianificazione**

Previsto	basso
Previsto ma non attuato	alto
Da prevedere	alto
Non è necessario	basso
Non è previsto	medio
E' previsto per alcune fasi	medio

**Conflitto di interessi**

Non ricorre	basso
Probabile	medio
Molto probabile	alto
Possibile	alto

**Sistemi di partecipazione**

Non richiesti	basso
Previsti e attuati	basso
Possibili ma non attuati	medio
Necessari ma non attuati	alto
Non sono presenti	medio
Sono presenti	basso
Occasionali	medio

**Atti di indirizzo**

Non richiesti	basso
Previsti	basso
Previsti ma da adeguare	medio
Da prevedere	alto

possibili	medio
-----------	-------

Sono presenti	basso
Occasionali	medio
Non sono presenti	alto
<b>Tempi di attuazione</b>	
Non sono definiti	alto
Non sempre rispettati	alto
Definiti	basso
Definiti ma non monitorati	alto
Non definibili	alto
Sono definiti e monitorati	basso
Sono definiti ma non sempre monitorati	alto
Definiti in parte	medio

# ELENCO DELLE AREE DI RISCHIO INDIVIDUATE

## 01. Acquisizione, progressione e gestione del personale

*Provvedimenti relativi alle procedure selettive per l'assunzione di personale anche a tempo determinato, nonché ogni altro provvedimento riguardante la progressione, sia di tipo economico sia di carriera*

n. dei processi individuati **5**

n. di misure di prevenzione: **13**

### Ambiti di rischio

- definizione del fabbisogno
- individuazione dei requisiti per l'accesso
- definizione delle modalità di selezione
- verifica dei requisiti dell'accesso
- pubblicazione e trasparenza

### Registro dei rischi

- definizione non corrispondente all'effettivo fabbisogno
- individuazione di requisiti per l'accesso che non garantiscano equità nella partecipazione o non corrispondano al profilo da acquisire
- definizione di modalità di selezione che non garantiscono imparzialità od oggettività
- inadeguatezza o assenza della verifica dei requisiti dei concorrenti
- mancato rispetto degli obblighi di pubblicazione e trasparenza

### obblighi di informazione

- n. selezioni avviate
- n. eventuali rettifiche al bando
- n. assunzioni a tempo determinato
- n. assunzioni a tempo indeterminato
- n. progressioni orizzontali
- n. progressioni verticali
- eventuali contenziosi avviati

## MISURE DI PREVENZIONE COMUNI A TUTTI I PROCESSI DELL'AREA

tipo di misura <div style="border: 1px solid black; padding: 2px; margin-top: 5px;"><b>Trasparenza e partecipazione</b></div>	misura <div style="border: 1px solid black; padding: 2px; margin-top: 5px;">rispetto degli obblighi di trasparenza</div>
cadenza / tempi di attuazione <div style="border: 1px solid black; padding: 2px; margin-top: 5px;">a conclusione dell'intervento</div>	indicatore di efficacia / attuazione <div style="border: 1px solid black; height: 30px; margin-top: 5px;"></div>
tipo di misura <div style="border: 1px solid black; padding: 2px; margin-top: 5px;"><b>Controllo</b></div>	misura <div style="border: 1px solid black; padding: 2px; margin-top: 5px;">verifica coerenza con i regolamenti dell'ente</div>
cadenza / tempi di attuazione <div style="border: 1px solid black; padding: 2px; margin-top: 5px;">prima dell'avvio del procedimento</div>	indicatore di efficacia / attuazione <div style="border: 1px solid black; height: 30px; margin-top: 5px;"></div>
tipo di misura <div style="border: 1px solid black; padding: 2px; margin-top: 5px;"><b>Conflitto di interessi</b></div>	misura <div style="border: 1px solid black; padding: 2px; margin-top: 5px;">verifica assenza conflitto di interessi</div>
cadenza / tempi di attuazione <div style="border: 1px solid black; padding: 2px; margin-top: 5px;">prima dell'avvio del procedimento</div>	indicatore di efficacia / attuazione <div style="border: 1px solid black; height: 30px; margin-top: 5px;"></div>
tipo di misura <div style="border: 1px solid black; padding: 2px; margin-top: 5px;"><b>Controllo</b></div>	misura <div style="border: 1px solid black; padding: 2px; margin-top: 5px;">Verifica dei requisiti dell'aggiudicatario e del secondo in graduatoria</div>

## ELENCO DELLE AREE DI RISCHIO INDIVIDUATE

cadenza / tempi di attuazione

nel corso del procedimento

indicatore di efficacia / attuazione

tipo di misura

**Controllo**

misura

**Verifica conferibilità dei componenti della commissione**

cadenza / tempi di attuazione

nel corso del procedimento

indicatore di efficacia / attuazione

## ELENCO DELLE AREE DI RISCHIO INDIVIDUATE

### 02. Contratti pubblici

Contratti per la fornitura di di servizi, lavori o beni con qualunque modalità di affidamento

n. dei processi individuati **7**

n. di misure di prevenzione: **8**

#### Ambiti di rischio

- programmazione del fabbisogno
- modalità di scelta del contraente
- definizione degli obblighi contrattuali
- individuazione dei componenti della commissione/del seggio
- individuazione della rosa dei partecipanti
- esecuzione del contratto
- liquidazione/pagamento
- escursione della polizza fidejussoria

#### Registro dei rischi

- definizione del fabbisogno orientata a finalità non corrispondenti a quelle dell'ente
- modalità di scelta del contraente non conformi alle prescrizioni normative o che non garantiscano effettiva imparzialità
- inadeguatezza o incompletezza degli obblighi contrattuali
- incompetenza, inconfiribilità o inadeguatezza dei componenti di commissione
- definizione della rosa dei partecipanti non conforme al principio di rotazione
- inadeguatezza o mancanza della verifica sulla regolare esecuzione delle prestazioni
- liquidazione in assenza della verifica di regolare esecuzione
- pagamento in violazione del principio di cronologicità
- acquisizione di polizze fidejussorie inadeguate, mancate escursioni delle polizze quando richieste
- valutazione errata della congruità dell'offerta

#### obblighi di informazione

- n. affidamenti in proroga
- n. affidamenti diretti < 5.000 euro
- n. affidamenti diretti > 5.000 euro
- n. affidamenti < €40.000
- n. affidamenti > €40.000
- n. affidamenti in somma urgenza
- n. eventuali contenziosi avviati
- n. revoche di bandi già pubblicati
- n. rettifiche di bandi già pubblicati
- n. rimostranze pervenute sull'operato in materia di contratti

### MISURE DI PREVENZIONE COMUNI A TUTTI I PROCESSI DELL'AREA

tipo di misura	misura
<b>Controllo</b>	<b>stima della congruità del corrispettivo</b>
cadenza / tempi di attuazione	indicatore di efficacia / attuazione
nel corso del procedimento	
tipo di misura	misura
<b>Trasparenza e partecipazione</b>	<b>rispetto degli obblighi di trasparenza</b>
cadenza / tempi di attuazione	indicatore di efficacia / attuazione
nel corso del procedimento	
tipo di misura	misura
<b>Conflitto di interessi</b>	<b>verifica assenza conflitto di interessi</b>

**ELENCO DELLE AREE DI RISCHIO INDIVIDUATE**

cadenza / tempi di attuazione

prima dell'avvio del procedimento

indicatore di efficacia / attuazione

tipo di misura

**Formazione**

misura

**organizzazione di attività di aggiornamento**

cadenza / tempi di attuazione

annuale

indicatore di efficacia / attuazione

tipo di misura

**Controllo**

misura

**verifica dei requisiti previsti da norme o regolamenti**

cadenza / tempi di attuazione

nel corso del procedimento

indicatore di efficacia / attuazione

tipo di misura

**Organizzazione e**

misura

**pianificazione degli interventi**

cadenza / tempi di attuazione

prima dell'avvio del procedimento

indicatore di efficacia / attuazione

tipo di misura

**Controllo**

misura

**verifica conferibilità dei componenti della commissione**

cadenza / tempi di attuazione

nel corso del procedimento

indicatore di efficacia / attuazione

# ELENCO DELLE AREE DI RISCHIO INDIVIDUATE

## 05. Gestione delle entrate

*Provvedimenti relativi al processo di acquisizione di risorse economiche, a qualunque titolo e per ciascuna delle fasi dell'entrata*

n. dei processi individuati **2**

n. di misure di prevenzione: **2**

### Ambiti di rischio

- determinazione dell'importo
- fase di accertamento
- riscossione
- iscrizione a ruolo
- procedure coattive
- riconoscimento di sgravi
- applicazione di esenzioni o riduzioni

### Registro dei rischi

- Arbitrarietà nelle determinazione del quantum
- Mancata emissione degli accertamenti
- Mancata o parziale riscossione
- Mancata iscrizione a ruolo
- mancata attivazione delle procedure coattive
- Indebita applicazione di esenzioni o riduzioni

### obblighi di informazione

- n. richieste di sgravio presentate
- n. richieste di agravo accolte
- verifiche sulla mancata riscossione di proventi

## MISURE DI PREVENZIONE COMUNI A TUTTI I PROCESSI DELL'AREA

tipo di misura <div style="border: 1px solid black; padding: 2px; margin-bottom: 5px;"><b>Controllo</b></div> cadenza / tempi di attuazione <div style="border: 1px solid black; padding: 2px; margin-bottom: 5px;">nel corso del procedimento</div>	misura <div style="border: 1px solid black; padding: 2px; margin-bottom: 5px;"><b>Verifica della regolarità dei pagamenti</b></div> indicatore di efficacia / attuazione <div style="border: 1px solid black; height: 30px; margin-bottom: 5px;"></div>
tipo di misura <div style="border: 1px solid black; padding: 2px; margin-bottom: 5px;"><b>Controllo</b></div> cadenza / tempi di attuazione <div style="border: 1px solid black; padding: 2px; margin-bottom: 5px;">nel corso del procedimento</div>	misura <div style="border: 1px solid black; padding: 2px; margin-bottom: 5px;"><b>verifica coerenza con i regolamenti dell'ente</b></div> indicatore di efficacia / attuazione <div style="border: 1px solid black; height: 30px; margin-bottom: 5px;"></div>
tipo di misura <div style="border: 1px solid black; padding: 2px; margin-bottom: 5px;"><b>Conflitto di interessi</b></div> cadenza / tempi di attuazione <div style="border: 1px solid black; padding: 2px; margin-bottom: 5px;">prima dell'avvio del procedimento</div>	misura <div style="border: 1px solid black; padding: 2px; margin-bottom: 5px;"><b>verifica assenza conflitto di interessi</b></div> indicatore di efficacia / attuazione <div style="border: 1px solid black; height: 30px; margin-bottom: 5px;"></div>
tipo di misura <div style="border: 1px solid black; padding: 2px; margin-bottom: 5px;"><b>Controllo</b></div> cadenza / tempi di attuazione <div style="border: 1px solid black; height: 20px; margin-bottom: 5px;"></div>	misura <div style="border: 1px solid black; padding: 2px; margin-bottom: 5px;"><b>reportistica periodica sulle mancate entrate</b></div> indicatore di efficacia / attuazione <div style="border: 1px solid black; height: 20px; margin-bottom: 5px;"></div>



**ELENCO DELLE AREE DI RISCHIO INDIVIDUATE**

annuale

# ELENCO DELLE AREE DI RISCHIO INDIVIDUATE

## 06. Gestione della spesa

*Provvedimenti che riguardano tutte le attività che comportino impegno, liquidazione o pagamento di somme di denaro, a qualunque titolo*

n. dei processi individuati **4**

n. di misure di prevenzione: **4**

### Ambiti di rischio

- determinazione dell'ammontare
- regolarità dell'obbligazione
- vincoli di spesa
- condizioni per il pagamento
- cronologicità

### Registro dei rischi

- Mancata verifica della regolarità dell'obbligazione
- mancata verifica della regolarità della prestazione
- Mancata verifica delle condizioni oggettive e soggettive per procedere al pagamento
- Mancato rispetto della cronologicità nei pagamenti

### obblighi di informazione

- n. atti di liquidazione improcedibili
- eventuali patologie riscontrate

## MISURE DI PREVENZIONE COMUNI A TUTTI I PROCESSI DELL'AREA

tipo di misura <div style="border: 1px solid black; padding: 2px; margin-bottom: 5px;"><b>Conflitto di interessi</b></div> cadenza / tempi di attuazione <div style="border: 1px solid black; padding: 2px; margin-bottom: 5px;">nel corso del procedimento</div>	misura <div style="border: 1px solid black; padding: 2px; margin-bottom: 5px;">verifica assenza conflitto di interessi</div> indicatore di efficacia / attuazione <div style="border: 1px solid black; height: 30px; margin-bottom: 5px;"></div>
tipo di misura <div style="border: 1px solid black; padding: 2px; margin-bottom: 5px;"><b>Controllo</b></div> cadenza / tempi di attuazione <div style="border: 1px solid black; padding: 2px; margin-bottom: 5px;">a conclusione dell'intervento</div>	misura <div style="border: 1px solid black; padding: 2px; margin-bottom: 5px;">verifica regolarità della prestazione</div> indicatore di efficacia / attuazione <div style="border: 1px solid black; height: 30px; margin-bottom: 5px;"></div>
tipo di misura <div style="border: 1px solid black; padding: 2px; margin-bottom: 5px;"><b>Controllo</b></div> cadenza / tempi di attuazione <div style="border: 1px solid black; padding: 2px; margin-bottom: 5px;">nel corso del procedimento</div>	misura <div style="border: 1px solid black; padding: 2px; margin-bottom: 5px;">verifica del rispetto dei vincoli normativi</div> indicatore di efficacia / attuazione <div style="border: 1px solid black; height: 30px; margin-bottom: 5px;"></div>
tipo di misura <div style="border: 1px solid black; padding: 2px; margin-bottom: 5px;"><b>Controllo</b></div> cadenza / tempi di attuazione <div style="border: 1px solid black; padding: 2px; margin-bottom: 5px;">nel corso del procedimento</div>	misura <div style="border: 1px solid black; padding: 2px; margin-bottom: 5px;">stima della congruità del corrispettivo</div> indicatore di efficacia / attuazione <div style="border: 1px solid black; height: 30px; margin-bottom: 5px;"></div>
tipo di misura <div style="border: 1px solid black; height: 20px; margin-bottom: 5px;"></div>	misura <div style="border: 1px solid black; height: 20px; margin-bottom: 5px;"></div>

**ELENCO DELLE AREE DI RISCHIO INDIVIDUATE****Trasparenza e partecipazione**

rispetto degli obblighi di trasparenza

cadenza / tempi di attuazione

indicatore di efficacia / attuazione

nel corso del procedimento

tipo di misura

misura

**Controllo**

verifica requisiti del beneficiario

cadenza / tempi di attuazione

indicatore di efficacia / attuazione

prima dell'avvio del procedimento

## ELENCO DELLE AREE DI RISCHIO INDIVIDUATE

### 10. Affari legali e contenzioso

processi di lavoro relativi sia alla individuazione dei professionisti, sia alla determinazione del corrispettivo, sia ancora alla gestione diretta di controversie

n. dei processi individuati **3**

n. di misure di prevenzione: **3**

#### Ambiti di rischio

- individuazione del professionista a cui affidare il patrocinio
- determinazione del corrispettivo
- obblighi di trasparenza e pubblicazione
- transazione
- Rimborso delle spese legali

#### Registro dei rischi

- affidamento dell'incarico di patrocinio
- inadeguatezza dei presupposti di legge nella determinazione del quantum
- Assenza di un vantaggio per l'ente alla transazione
- Assenza del parere legale nella transazione su giudizi pendenti
- Mancata approvazione del Consiglio comunale nel caso di transazione che impegni più esercizi
- Mancanza dei presupposti per il rimborso delle spese legali

#### obblighi di informazione

- n. incarichi di patrocinio conferiti
- n. pratiche di contenzioso pendenti
- n. pratiche di contenzioso definite
- n. rimborsi per spese legali
- n. transazioni

### MISURE DI PREVENZIONE COMUNI A TUTTI I PROCESSI DELL'AREA

tipo di misura <b>Conflitto di interessi</b>	misura <b>verifica assenza conflitto di interessi</b>
cadenza / tempi di attuazione nel corso del procedimento	indicatore di efficacia / attuazione
tipo di misura <b>Trasparenza e partecipazione</b>	misura <b>rispetto degli obblighi di trasparenza</b>
cadenza / tempi di attuazione nel corso del procedimento	indicatore di efficacia / attuazione
tipo di misura <b>Controllo</b>	misura <b>preventiva verifica dei presupposti per la transazione</b>
cadenza / tempi di attuazione prima dell'avvio del procedimento	indicatore di efficacia / attuazione

# ELENCO DELLE AREE DI RISCHIO INDIVIDUATE

## 08. Controlli, verifiche, ispezioni e sanzioni

*Provvedimenti e processi di lavoro relativi all'esercizio dell'attività di verifica o controllo, con particolare riguardo a quelli che possono tradursi in sanzioni pecuniarie o di altra natura*

n. dei processi individuati **2**

n. di misure di prevenzione: **2**

### Ambiti di rischio

- decisione in ordine agli interventi da effettuare
- determinazione del quantum in caso di violazione di norme
- cancellazione di accertamenti di violazioni già effettuati

### Registro dei rischi

- ricorrenza e abitudine dei soggetti controllori
- Omissione o inadeguatezza dell'attività di controllo
- indebita cancellazione di accertamenti di violazioni già effettuati
- mancata riscossione delle sanzioni pecuniarie
- mancata applicazione delle sanzioni

### obblighi di informazione

- attività di pianificazione dei controlli
- n. cancellazioni di sanzioni

## MISURE DI PREVENZIONE COMUNI A TUTTI I PROCESSI DELL'AREA

tipo di misura <div style="border: 1px solid black; padding: 2px; margin-top: 5px;"><b>Conflitto di interessi</b></div>	misura <div style="border: 1px solid black; padding: 2px; margin-top: 5px;">verifica assenza conflitto di interessi</div>
cadenza / tempi di attuazione <div style="border: 1px solid black; padding: 2px; margin-top: 5px;">nel corso del procedimento</div>	indicatore di efficacia / attuazione <div style="border: 1px solid black; height: 30px; margin-top: 5px;"></div>
tipo di misura <div style="border: 1px solid black; padding: 2px; margin-top: 5px;"><b>Organizzazione e</b></div>	misura <div style="border: 1px solid black; padding: 2px; margin-top: 5px;">definizione / ridefinizione delle procedure</div>
cadenza / tempi di attuazione <div style="border: 1px solid black; padding: 2px; margin-top: 5px;">nel corso del procedimento</div>	indicatore di efficacia / attuazione <div style="border: 1px solid black; height: 30px; margin-top: 5px;"></div>
tipo di misura <div style="border: 1px solid black; padding: 2px; margin-top: 5px;"><b>Controllo</b></div>	misura <div style="border: 1px solid black; padding: 2px; margin-top: 5px;">Monitoraggio del rispetto dei tempi di attuazione</div>
cadenza / tempi di attuazione <div style="border: 1px solid black; padding: 2px; margin-top: 5px;">nel corso del procedimento</div>	indicatore di efficacia / attuazione <div style="border: 1px solid black; height: 30px; margin-top: 5px;"></div>

## ELENCO DELLE AREE DI RISCHIO INDIVIDUATE

### 09. Incarichi e nomine

Provvedimenti di conferimento di incarichi, a qualunque titolo, sia interni, sia esterni all'ente

n. dei processi individuati **1**

n. di misure di prevenzione: **1**

#### Ambiti di rischio

- presupposti normativi per l'affidamento di incarico all'esterno
- definizione dei requisiti
- definizione dell'oggetto della prestazione
- regolarità e completezza dell'esecuzione della prestazione

#### Registro dei rischi

- Definizione orientata dei criteri di conferimento degli incarichi
- Indeterminatezza dell'oggetto della prestazione
- Mancata verifica dei requisiti per l'attribuzione dell'incarico
- mancato rispetto degli obblighi di pubblicazione
- Mancata verifica della prestazione resa
- Mancata verifica dell'eventuale incompatibilità

#### obblighi di informazione

- n. procedure selettive avviate
- n. incarichi conferiti
- n. verifiche di assenza di cause di inconferibilità
- n. verifiche di assenza di cause di incompatibilità
- eventuali rettifiche di avvisi di selezione già pubblicati
- n. revoche di avvisi di selezione già pubblicati
- n. segnalazioni di possibili irregolarità

### MISURE DI PREVENZIONE COMUNI A TUTTI I PROCESSI DELL'AREA

tipo di misura	misura
<b>Conflitto di interessi</b>	verifica assenza conflitto di interessi
cadenza / tempi di attuazione	indicatore di efficacia / attuazione
prima dell'avvio del procedimento	
tipo di misura	misura
<b>Trasparenza e partecipazione</b>	rispetto degli obblighi di trasparenza
cadenza / tempi di attuazione	indicatore di efficacia / attuazione
nel corso del procedimento	
tipo di misura	misura
<b>Controllo</b>	stima della congruità del corrispettivo
cadenza / tempi di attuazione	indicatore di efficacia / attuazione
nel corso del procedimento	
tipo di misura	misura
<b>Controllo</b>	verifica delle dichiarazioni di assenza di cause di inconferibilità
cadenza / tempi di attuazione	indicatore di efficacia / attuazione
prima dell'avvio del procedimento	

**ELENCO DELLE AREE DI RISCHIO INDIVIDUATE**

--	--

**RIEPILOGO PER SETTORI**

	<b>n. aree di rischio</b>	<b>n. processi</b>	<b>n. misure di prevenzione</b>
<b>RUP - Responsabile organizzativo - Ispettore Ambientale</b>	2	4	5
<b>Responsabile amministrativo</b>	3	9	9
<b>Capo Ufficio del Personale - Ufficio Acquisti</b>	3	11	19



## RUP - Responsabile organizzativo - Ispettore Ambientale

area di rischio

**02. Contratti pubblici**

processi di lavoro

misure di prevenzione

 - affidamento diretto "sotto soglia"

1

 - Programmazione del fabbisogno di acquisti di beni e servizi

2

area di rischio

**08. Controlli, verifiche, ispezioni e sanzioni**

processi di lavoro

misure di prevenzione

 - controlli anonari, commerciali, edilizi e ambientali

1

 - applicazioni di sanzioni amministrative

1

## Responsabile amministrativo

area di rischio

**05. Gestione delle entrate**

processi di lavoro

misure di prevenzione

 - accertamento di un credito da proventi per la prestazione di un servizio

1

 - riscossione a seguito di accertamento di una violazione amministrativa

1

area di rischio

**06. Gestione della spesa**

processi di lavoro

misure di prevenzione

 - atti di impegno

1

 - atti di liquidazione

1

 - emissione di mandati di pagamento

1

 (procedimento) Certificazione dei crediti

1

area di rischio

**10. Affari legali e contenzioso**

processi di lavoro

misure di prevenzione

 - Rimborso delle spese legali

1

 - transazioni

1

 (procedimento) Richiesta di risarcimento danni

1

## Capo Ufficio del Personale - Ufficio Acquisti

area di rischio

### 01. Acquisizione, progressione e gestione del personale

processi di lavoro

misure di prevenzione

● - stabilizzazione del personale	3
● - assunzione di personale a tempo determinato	3
● - assunzione di personale a tempo indeterminato	3
● (procedimento) Congedo straordinario ex lege 5 febbraio 1992, n. 104	2
● (procedimento) Collocamento a riposo	2

area di rischio

### 02. Contratti pubblici

processi di lavoro

misure di prevenzione

● - acquisto di beni e servizi mediante selezione pubblica	1
● - affidamento diretto "sotto soglia"	1
● - affidamento di lavori, servizi o forniture "sopra soglia"	1
● - Procedure negoziate	1
● - nomina dei componenti della commissione di gara	1

area di rischio

### 09. Incarichi e nomine

processi di lavoro

misure di prevenzione

● - affidamento di incarico di prestazione professionale	1
--	---

## Mappatura dei processi e individuazione delle misure di prevenzione

**RUP - Responsabile organizzativo -  
Ispettore Ambientale**

## 02. Contratti pubblici

### Processo di lavoro

#### - affidamento diretto "sotto soglia"

##### DESCRIZIONE DEL PROCESSO

Il processo si caratterizza per l'attivazione di una procedura finalizzata all'acquisizione di servizi o forniture o all'esecuzione di lavori per un valore inferiore alla soglia definita nell'art. 36 del D. LGS 50/2016

##### GRADO DI INTERESSE ESTERNO

La rilevanza esterna può considerarsi particolarmente elevata, sia in ragione al valore dell'appalto, sia pe gli ambiti di discrezionalità presenti nel processo

##### INPUT

Esigenza di acquisire un bene o un servizio o di eseguire un lavoro

##### OUTPUT

Contratto di affidamento del servizio, lavoro o fornitura

##### FASI E ATTIVITA'

Programmazione del fabbisogno; definizione dell'importo; scelta della modalità da adottare per la individuazione del contraente; avvio dell'indagine di mercato; valutazione dei preventivi; aggiudicazione;

##### TEMPI DI ATTUAZIONE

I tempi sono definiti e monitorati

##### VINCOLI E CRITICITA' DEL PROCESSO DECISIONE

il processo si caratterizza per la contemperazione delle esigenze di immediatezza nel rispetto dei principi di trasparenza e protezione

### mappatura del rischio

atto di impulso	parzialmente discrezionale	medio
modalità di attuazione	parzialmente discrezionali	medio
determinazione del "quantum"	parzialmente discrezionale	medio
individuazione del destinatario	mediante procedura selettiva	alto
controinteressati	sono presenti	alto
sistema di controllo	non è previsto	alto
trasparenza	previsti	basso
quadro normativo	stabile ma complesso	alto
sistema di pianificazione	previsto	basso
conflitto di interessi	possibile	alto
sistemi di partecipazione	non sono presenti	medio
atti di indirizzo	non sono presenti	alto
tempi di attuazione	definiti	basso

	rischio alto	rischio medio	rischio basso
ricorrenze	6	4	3
percentuale	46 %	31 %	23 %

### misure di prevenzione

#### ambito di rischio

#### Misure comuni all'area di rischio

#### misura di prevenzione



cadenza

responsabile

Roberto Giulini

## 02. Contratti pubblici

### processo di lavoro

### - Programmazione del fabbisogno di acquisti di beni e servizi

#### DESCRIZIONE DEL PROCESSO

il processo attiene alla individuazione delle esigenze dalla cui determinazione conseguirà l'attivazione delle procedure per l'aggiudicazione di beni o servizi

#### GRADO DI INTERESSE ESTERNO

il processo, in questa fase, non manifesta una particolare rilevanza nei confronti dell'esterno

#### INPUT

Acquisizione dei fabbisogni da soddisfare

#### OUTPUT

Provvedimento di programmazione dei fabbisogni

#### FASI E ATTIVITA'

Acquisizione delle richieste di fabbisogno, verifica della coerenza delle richieste pervenute, verifica disponibilità economica, provvedimento di programmazione del fabbisogno

#### TEMPI DI ATTUAZIONE

Variabili in relazione alle disponibilità finanziarie

#### VINCOLI E CRITICITA' DEL PROCESSO DECISIONE

Criticità derivanti dalla discrezionalità delle esigenze di fabbisogno

### mappatura del rischio

atto di impulso	discrezionale	alto
modalità di attuazione	discrezionale	alto
determinazione del "quantum"	discrezionale	alto
individuazione del destinatario	non ricorre	basso
controinteressati	non sono presenti	basso
sistema di controllo	nessuno	alto
trasparenza	non sono previsti	alto
quadro normativo	variabile	alto
sistema di pianificazione	non è previsto	medio
conflitto di interessi	non ricorre	basso
sistemi di partecipazione	non sono presenti	medio
atti di indirizzo	previsti	basso
tempi di attuazione	non sono definiti	alto

	rischio alto	rischio medio	rischio basso
ricorrenze	7	2	4
percentuale	54 %	15 %	31 %

### misure di prevenzione

#### ambito di rischio

#### Controllo

#### misura di prevenzione



verifica coerenza con i regolamenti dell'ente

#### cadenza

prima dell'avvio del procedimento

#### responsabile

Roberto Giulini

● pianificazione degli interventi

**cadenza**

prima dell'avvio del procedimento

**responsabile**

Roberto Giulini

## 08. Controlli, verifiche, ispezioni e sanzioni

**processo di lavoro**

### - controlli anonari, commerciali, edilizi e ambientali

**DESCRIZIONE DEL PROCESSO**

il processo si caratterizza per l'esercizio dell'attività di presidio finalizzata alla verifica sul rispetto delle prescrizioni dettate da norme di legge o regolamenti

**GRADO DI INTERESSE ESTERNO**

Il grado di interessa esterno è particolarmente elevato poiché l'attività rappresenta l'impegno dell'amministrazione per l'affermazione della legalità

**INPUT**

Richieste di intervento o esposti

**OUTPUT**

Verbale con gli esiti del sopralluogo

**FASI E ATTIVITA'**

Acquisizione di una richiesta di intervento o di un esposto; Esame delle situazioni evidenziate; Effettuazione dei sopralluoghi; Verifica del rispetto delle prescrizioni normative e regolamentari; verbale con l'esito del sopralluogo effettuato; eventuale comminazione di sanzioni;

**TEMPI DI ATTUAZIONE**

Non vi è una definizione normativa dei tempi di attuazione

**VINCOLI E CRITICITA' DEL PROCESSO DECISIONE**

Il processo può presentare ambiti di criticità dovute a eventuale inerzia o mancanza di imparzialità nel rilievo di situazioni che richiedano l'applicazione di sanzioni

### mappatura del rischio

atto di impulso	istanza di parte	medio
modalità di attuazione	discrezionali	alto
determinazione del "quantum"	parzialmente discrezionale	medio
individuazione del destinatario	definito in atti precedenti	basso
controinteressati	sono presenti	alto
sistema di controllo	non è previsto	alto
trasparenza	non sono previsti	alto
quadro normativo	stabile ma complesso	alto
sistema di pianificazione	non è previsto	medio
conflitto di interessi	possibile	alto
sistemi di partecipazione	non richiesti	basso
atti di indirizzo	non sono presenti	alto
tempi di attuazione	non sono definiti	alto

	rischio alto	rischio medio	rischio basso
ricorrenze	8	3	2
percentuale	62 %	23 %	15 %

### misure di prevenzione



cadenza

responsabile

Roberto Giulini

## 08. Controlli, verifiche, ispezioni e sanzioni

processo di lavoro

### - applicazioni di sanzioni amministrative

**DESCRIZIONE DEL PROCESSO**

il processo consiste nella emissione di accertamenti in corrispondenza di violazioni di natura amministrativa.

**GRADO DI INTERESSE ESTERNO**

il processo riserva particolare interesse esterno in ragione degli aspetti di presidio della legalità

**INPUT**

Accertamento di una violazione amministrativa

**OUTPUT**

Emissione di un'ordinanza di ingiunzione o di un verbale di contestazione

**FASI E ATTIVITA'**

Rilevazione di una infrazione amministrativa, emissione di un atto di accertamento della violazione

**TEMPI DI ATTUAZIONE**

definiti

**VINCOLI E CRITICITA' DEL PROCESSO DECISIONE**

eventuali criticità possono derivare dalla mancata emissione dell'atto di accertamento della violazione a seguito di un'attività di vigilanza carente o collusiva

### mappatura del rischio

atto di impulso	discrezionale	alto
modalità di attuazione	definite da norme o regolamenti	basso
determinazione del "quantum"	definita da norme o regolamenti	basso
individuazione del destinatario	in modo vincolato	basso
controinteressati	non sono presenti	basso
sistema di controllo	nessuno	alto
trasparenza	non sono previsti	alto
quadro normativo	stabile ma complesso	alto
sistema di pianificazione	non è previsto	medio
conflitto di interessi	molto probabile	alto
sistemi di partecipazione	non sono presenti	medio
atti di indirizzo	non richiesti	basso
tempi di attuazione	definiti	basso

	rischio alto	rischio medio	rischio basso
ricorrenze	5	2	6
percentuale	38 %	15 %	46 %

### misure di prevenzione



ambito di rischio

## Misure comuni all'area di rischio

misura di prevenzione

---



cadenza

---

responsabile

---

Roberto Giulini

**Responsabile amministrativo**

## 05. Gestione delle entrate

### processo di lavoro

#### - accertamento di un credito da proventi per la prestazione di un servizio

##### DESCRIZIONE DEL PROCESSO

il processo consiste nella effettiva verifica del rispetto dell'effettivo pagamento per la fruizione del servizio

##### GRADO DI INTERESSE ESTERNO

il grado di interesse esterno può considerarsi elevato se il mancato pagamento del servizio dovesse manifestarsi in modo diffuso o in corrispondenza di specifici soggetti ai quali sia attribuita una particolare rilevanza nel territorio

##### INPUT

Richiesta di un credito per l'ente per la prestazione di un servizio

##### OUTPUT

Provvedimento di accertamento

##### FASI E ATTIVITA'

Erogazione di un servizio al cittadino, acquisizione delle informazioni personali dell'utente, quantificazione del credito, richiesta di pagamento

##### TEMPI DI ATTUAZIONE

l'accertamento avviene all'atto della fruizione del servizio

##### VINCOLI E CRITICITA' DEL PROCESSO DECISIONE

è necessaria la registrazione costante dei fruitori dei servizi ai fini dell'accertamento

### mappatura del rischio

atto di impulso	vincolato	basso
modalità di attuazione	definite da norme o regolamenti	basso
determinazione del "quantum"	definita da norme o regolamenti	basso
individuazione del destinatario	in modo vincolato	basso
controinteressati	non sono presenti	basso
sistema di controllo	nessuno	alto
trasparenza	non sono previsti	alto
quadro normativo	stabile	basso
sistema di pianificazione	non è necessario	basso
conflitto di interessi	possibile	alto
sistemi di partecipazione	non sono presenti	medio
atti di indirizzo	non sono presenti	alto
tempi di attuazione	non sono definiti	alto

	rischio alto	rischio medio	rischio basso
ricorrenze	5	1	7
percentuale	38 %	8 %	54 %

### misure di prevenzione

#### ambito di rischio

#### Misure comuni all'area di rischio

##### misura di prevenzione



cadenza

responsabile

Giuseppina Parolari

## 05. Gestione delle entrate

### processo di lavoro

#### - riscossione a seguito di accertamento di una violazione amministrativa

##### DESCRIZIONE DEL PROCESSO

Il processo consiste nell'accertamento di una violazione da parte dell'Ente a seguito di attività di controllo o di notizie

##### GRADO DI INTERESSE ESTERNO

L'interesse può ritenersi elevato in considerazione della correzione con il principio del rispetto della legalità

##### INPUT

Accertamento di un credito a seguito di una violazione di norme o regolamenti comunali

##### OUTPUT

Riscossione delle somme accertate

##### FASI E ATTIVITA'

Acquisizione dell'accertamento del debito; acquisizione del pagamento o attivazione di interventi di tipo coattivo;

##### TEMPI DI ATTUAZIONE

definiti

##### VINCOLI E CRITICITA' DEL PROCESSO DECISIONE

il processo si presenta particolarmente esposto a rischi in conseguenza della difficoltà di corrispondenza tra gli accertamenti e le riscossioni che potrebbero indurre alla diffusione di prassi non corrette.

### mappatura del rischio

atto di impulso	a seguito di accertamento	medio
modalità di attuazione	definite da norme o regolamenti	basso
determinazione del "quantum"	definita da norme o regolamenti	basso
individuazione del destinatario	definito in atti precedenti	basso
controinteressati	non sono presenti	basso
sistema di controllo	nessuno	alto
trasparenza	non sono previsti	alto
quadro normativo	stabile	basso
sistema di pianificazione	non è previsto	medio
conflitto di interessi	possibile	alto
sistemi di partecipazione	non sono presenti	medio
atti di indirizzo	non richiesti	basso
tempi di attuazione	definiti	basso

	rischio alto	rischio medio	rischio basso
ricorrenze	3	3	7
percentuale	23 %	23 %	54 %

### misure di prevenzione

#### ambito di rischio

#### Misure comuni all'area di rischio

##### misura di prevenzione



\_\_\_\_\_

cadenza

\_\_\_\_\_

responsabile

Giuseppina Parolari

## 06. Gestione della spesa

### processo di lavoro

#### - atti di impegno

##### DESCRIZIONE DEL PROCESSO

Si tratta della fase di un processo di spesa che si caratterizza per la formale destinazione di somme in ragione di una obbligazione assunta dall'amministrazione che conseguentemente vincola le risorse nell'utilizzo

##### GRADO DI INTERESSE ESTERNO

Si tratta di un atto la cui conoscibilità è esclusivamente interna o del soggetto a cui sono destinate le somme

##### INPUT

programmazione di una spesa o atto di obbligazione

##### OUTPUT

documento di impegno delle somme

##### FASI E ATTIVITA'

previsione della spesa conseguente a impegni o obbligazioni; determinazione del quantum;

##### TEMPI DI ATTUAZIONE

non sono previsti

##### VINCOLI E CRITICITA' DEL PROCESSO DECISIONE

il processo non presenta particolari criticità, poichè particolarmente strutturato e soggetto a prescrizioni normative

### mappatura del rischio

atto di impulso	con atto di programmazione	basso
modalità di attuazione	definite da norme o regolamenti	basso
determinazione del "quantum"	definita da atti precedenti	basso
individuazione del destinatario	definito in atti precedenti	basso
controinteressati	possibili	medio
sistema di controllo	successivo a campione	medio
trasparenza	non sono previsti	alto
quadro normativo	stabile	basso
sistema di pianificazione	previsto	basso
conflitto di interessi	possibile	alto
sistemi di partecipazione	non sono presenti	medio
atti di indirizzo	non richiesti	basso
tempi di attuazione	definiti	basso

	rischio alto	rischio medio	rischio basso
ricorrenze	2	3	8
percentuale	15 %	23 %	62 %

### misure di prevenzione

#### ambito di rischio

#### Misure comuni all'area di rischio

##### misura di prevenzione



\_\_\_\_\_

cadenza

\_\_\_\_\_

responsabile

Giuseppina Parolari

## 06. Gestione della spesa

### processo di lavoro

### - atti di liquidazione

#### DESCRIZIONE DEL PROCESSO

il processo si caratterizza per la verifica delle condizioni che attribuiscono il diritto al pagamento della controprestazione, conseguentemente richiede l'esercizio di una verifica attenta che può manifestare ambiti di discrezionalità tecnica

#### GRADO DI INTERESSE ESTERNO

il processo non presenta un grado di particolare rilevanza da un punto di vista esterno.

#### INPUT

Richiesta di pagamento di una prestazione o fattura elettronica

#### OUTPUT

Determinazione di liquidazione

#### FASI E ATTIVITA'

Richiesta di pagamento del corrispettivo; verifica dell'obbligazione dell'impegno delle somme; verifica della regolare esecuzione; verifica della regolarità contributiva; verifica dell'assenza di situazione debitorie con l'erario; corresponsione del corrispettivo in caso di regolarità

#### TEMPI DI ATTUAZIONE

definiti

#### VINCOLI E CRITICITA' DEL PROCESSO DECISIONE

il processo può presentare delle criticità laddove non si proceda alla verifica della regolare esecuzione o ai presupposti che consentano il pagamento del corrispettivo

### mappatura del rischio

atto di impulso	istanza di parte	medio
modalità di attuazione	definite da atti precedenti	basso
determinazione del "quantum"	discrezionale	alto
individuazione del destinatario	definito in atti precedenti	basso
controinteressati	possibili	medio
sistema di controllo	nessuno	alto
trasparenza	non sono previsti	alto
quadro normativo	stabile	basso
sistema di pianificazione	non è previsto	medio
conflitto di interessi	possibile	alto
sistemi di partecipazione	non sono presenti	medio
atti di indirizzo	non richiesti	basso
tempi di attuazione	definiti	basso

	rischio alto	rischio medio	rischio basso
ricorrenze	4	4	5
percentuale	31 %	31 %	38 %

### misure di prevenzione

#### ambito di rischio

#### Misure comuni all'area di rischio

#### misura di prevenzione



cadenza

responsabile

Giuseppina Parolari

## 06. Gestione della spesa

### processo di lavoro

### - emissione di mandati di pagamento

#### DESCRIZIONE DEL PROCESSO

Il processo si caratterizza per l'effettiva destinazione delle somme a vantaggio di un soggetto che risulti obbligato nei confronti dell'amministrazione

#### GRADO DI INTERESSE ESTERNO

l'impatto esterno può considerarsi elevato nei momenti in cui l'ente non sia in grado di soddisfare in modo tempestivo le esigenze dei creditori

#### INPUT

determina di liquidazione

#### OUTPUT

Emissione del mandato di pagamento

#### FASI E ATTIVITA'

Acquisizione della determinazione di liquidazione; verifica di assenza di situazioni debitorie con l'erario; emissione del mandato di pagamento; rispetto dell'ordine cronologico dei pagamenti; emissione del mandato

#### TEMPI DI ATTUAZIONE

definiti

#### VINCOLI E CRITICITA' DEL PROCESSO DECISIONE

il processo potrebbe rappresentare aspetti di criticità nel caso di ritardo cronico che potrebbe indurre a non rispettare i tempi previsti dalla legge e la cronologicità dei pagamenti

### mappatura del rischio

atto di impulso	in conseguenza di un atto precedente	basso
modalità di attuazione	parzialmente discrezionali	medio
determinazione del "quantum"	definita da atti precedenti	basso
individuazione del destinatario	in modo vincolato	basso
controinteressati	possibili	medio
sistema di controllo	nessuno	alto
trasparenza	previsti	basso
quadro normativo	stabile	basso
sistema di pianificazione	non è previsto	medio
conflitto di interessi	possibile	alto
sistemi di partecipazione	non richiesti	basso
atti di indirizzo	non richiesti	basso
tempi di attuazione	definiti ma non monitorati	alto

	rischio alto	rischio medio	rischio basso
ricorrenze	3	3	7
percentuale	23 %	23 %	54 %

### misure di prevenzione

#### ambito di rischio

#### Misure comuni all'area di rischio

#### misura di prevenzione



cadenza

responsabile

Giuseppina Parolari

## 06. Gestione della spesa

processo di lavoro

### (procedimento) Certificazione dei crediti

#### DESCRIZIONE DEL PROCESSO

Rilascio di un documento che attesti il credito nei confronti del richiedente per la fornitura di beni, servizi o prestazioni professionali

### mappatura del rischio

atto di impulso	discrezionale	alto
modalità di attuazione	parzialmente discrezionale	medio
determinazione del "quantum"	vincolato	basso
individuazione del destinatario	mediante selezione	alto
controinteressati	possibili	medio
sistema di controllo	nel corso della procedura	basso
trasparenza	previsti	basso
quadro normativo	variabile	alto
sistema di pianificazione	previsto	basso
conflitto di interessi	probabile	medio
sistemi di partecipazione	non richiesti	basso
atti di indirizzo	previsti	basso
tempi di attuazione	definiti	basso

	rischio alto	rischio medio	rischio basso
ricorrenze	3	3	7
percentuale	23 %	23 %	54 %

### misure di prevenzione

ambito di rischio

#### Misure comuni all'area di rischio

misura di prevenzione



cadenza

responsabile

Giuseppina Parolari

## 10. Affari legali e contenzioso

### processo di lavoro

### - Rimborso delle spese legali

#### DESCRIZIONE DEL PROCESSO

Il processo ha lo scopo di rimborsare le spese sostenute dai dipendenti dell'ente per la difesa in giudizio nel caso in cui siano assolti dalle accuse a loro formulate

#### GRADO DI INTERESSE ESTERNO

il processo non riveste un particolare interesse all'esterno

#### INPUT

ricezione di una istanza di rimborso delle spese legali da parte di un dipendente o un amministratore dell'ente

#### OUTPUT

atto di liquidazione del rimborso

#### FASI E ATTIVITA'

ricezione dell'istanza di rimborso unitamente alla sentenza di assoluzione; istruttoria per la verifica delle condizioni; accoglimento o rigetto dell'istanza

#### TEMPI DI ATTUAZIONE

non definiti

#### VINCOLI E CRITICITA' DEL PROCESSO DECISIONE

discrezionalità nella determinazione della somma da rimborsare e difficoltà nella definizione del valore congruo

### mappatura del rischio

atto di impulso	istanza di parte	medio
modalità di attuazione	parzialmente discrezionali	medio
determinazione del "quantum"	discrezionale	alto
individuazione del destinatario	a seguito dell'istanza	basso
controinteressati	non sono presenti	basso
sistema di controllo	nessuno	alto
trasparenza	non sono previsti	alto
quadro normativo	stabile ma complesso	alto
sistema di pianificazione	non è previsto	medio
conflitto di interessi	possibile	alto
sistemi di partecipazione	non sono presenti	medio
atti di indirizzo	non sono presenti	alto
tempi di attuazione	non sono definiti	alto

	rischio alto	rischio medio	rischio basso
ricorrenze	7	4	2
percentuale	54 %	31 %	15 %

### misure di prevenzione

#### ambito di rischio

#### Misure comuni all'area di rischio

#### misura di prevenzione



cadenza

responsabile

Giuseppina Parolari



## 10. Affari legali e contenzioso

### processo di lavoro

#### - transazioni

##### DESCRIZIONE DEL PROCESSO

il processo consiste nell'accordo attraverso il quale le parti si fanno reciproche concessioni per porre fine a una lite o per prevenirla

##### GRADO DI INTERESSE ESTERNO

il processo può rivestire un elevato interesse esterno in ragione del valore dell'accordo

##### INPUT

Volontà dell'ente di procedere a una transazione

##### OUTPUT

Accordo transattivo

##### FASI E ATTIVITA'

richiesta di transazione o proposta dell'Ente di addivenire a una transazione; predisposizione della bozza di accordo transattivo; acquisizione del parere legale nel caso di pendenza giudiziaria; deliberazione di Giunta comunale o del Consiglio nel caso di impegno pluriennale; sottoscrizione dell'accordo transattivo

##### TEMPI DI ATTUAZIONE

non definibili

##### VINCOLI E CRITICITA' DEL PROCESSO DECISIONE

eventuali rischi derivanti da un'errata contemperazione dell'interesse pubblico

### mappatura del rischio

atto di impulso	discrezionale	alto
modalità di attuazione	discrezionali	alto
determinazione del "quantum"	discrezionale	alto
individuazione del destinatario	definito in atti precedenti	basso
controinteressati	possibili	medio
sistema di controllo	nessuno	alto
trasparenza	non sono previsti	alto
quadro normativo	stabile ma complesso	alto
sistema di pianificazione	non è previsto	medio
conflitto di interessi	possibile	alto
sistemi di partecipazione	non richiesti	basso
atti di indirizzo	previsti	basso
tempi di attuazione	non sono definiti	alto

	rischio alto	rischio medio	rischio basso
ricorrenze	8	2	3
percentuale	62 %	15 %	23 %

### misure di prevenzione

#### ambito di rischio

#### Misure comuni all'area di rischio

##### misura di prevenzione



cadenza

responsabile

Giuseppina Parolari

## 10. Affari legali e contenzioso

processo di lavoro

### (procedimento) Richiesta di risarcimento danni

#### DESCRIZIONE DEL PROCESSO

Procedimento finalizzato alla verifica delle condizioni che legittimano il risarcimento del danno causato a un cittadino

#### mappatura del rischio

atto di impulso	discrezionale	alto
modalità di attuazione	parzialmente discrezionale	medio
determinazione del "quantum"	vincolato	basso
individuazione del destinatario	mediante selezione	alto
controinteressati	possibili	medio
sistema di controllo	nel corso della procedura	basso
trasparenza	previsti	basso
quadro normativo	variabile	alto
sistema di pianificazione	previsto	basso
conflitto di interessi	probabile	medio
sistemi di partecipazione	non richiesti	basso
atti di indirizzo	previsti	basso
tempi di attuazione	definiti	basso

	rischio alto	rischio medio	rischio basso
ricorrenze	3	3	7
percentuale	23 %	23 %	54 %

#### misure di prevenzione

ambito di rischio

#### Misure comuni all'area di rischio

misura di prevenzione



cadenza

responsabile

Giuseppina Parolari

# **Capo Ufficio del Personale - Ufficio Acquisti**

# 01. Acquisizione, progressione e gestione del personale

## processo di lavoro

### - stabilizzazione del personale

#### DESCRIZIONE DEL PROCESSO

il processo consiste, nel rispetto dei requisiti, nell'inquadramento a tempo indeterminato di dipendenti già in servizio con contratto a tempo determinato

#### GRADO DI INTERESSE ESTERNO

Anche se il processo si svolge interamente all'interno dell'ente, riveste un elevatissimo interesse nel contesto in considerazione delle diffuse esigenze occupazionali

#### INPUT

Deliberazione in ordine alla decisione ricorrere alle stabilizzazioni, verifica dei requisiti e dei provvedimenti di stabilizzazione

#### OUTPUT

provvedimento di stabilizzazione

#### FASI E ATTIVITA'

Deliberazione riguardo l'intenzione di valersi delle stabilizzazioni, verifica dei requisiti e dei provvedimenti di stabilizzazione, provvedimento di stabilizzazione

#### TEMPI DI ATTUAZIONE

definiti con atto di programmazione

#### VINCOLI E CRITICITA' DEL PROCESSO DECISIONE

complessa interpretazione delle norme da attuare

## mappatura del rischio

atto di impulso	con atto di programmazione	basso
modalità di attuazione	definito da norme o regolamenti	basso
determinazione del "quantum"	definito da norme o regolamenti	basso
individuazione del destinatario	in base a requisiti	medio
controinteressati	possibili	medio
sistema di controllo	nel corso della procedura	basso
trasparenza	previsti per alcune fasi	medio
quadro normativo	complesso	alto
sistema di pianificazione	previsto	basso
conflitto di interessi	possibile	alto
sistemi di partecipazione	sono presenti	basso
atti di indirizzo	previsti	basso
tempi di attuazione	non sono definiti	alto

	rischio alto	rischio medio	rischio basso
ricorrenze	3	3	7
percentuale	23 %	23 %	54 %

## misure di prevenzione

### ambito di rischio

### Conflitto di interessi

#### misura di prevenzione



verifica assenza conflitto di interessi

#### cadenza

prima dell'avvio del procedimento

#### responsabile

Paolo Bolcato

ambito di rischio

## Controllo

### misura di prevenzione

---

verifica coerenza con i regolamenti dell'ente

cadenza

prima dell'avvio del procedimento

responsabile

Paolo Bolcato

### misura di prevenzione

---

verifica requisiti del beneficiario

cadenza

prima dell'avvio del procedimento

responsabile

Paolo Bolcato

# 01. Acquisizione, progressione e gestione del personale

## processo di lavoro

### - assunzione di personale a tempo determinato

#### DESCRIZIONE DEL PROCESSO

Il processo consiste nella definizione del fabbisogno di una o più unità di personale per la copertura di specifiche posizioni all'interno dell'ente e può caratterizzarsi per una necessaria discrezionalità nella definizione del fabbisogno e dell'esercizio di una funzione valutativa nella individuazione dei soggetti idonei a rivestire gli incarichi.

#### GRADO DI INTERESSE ESTERNO

il grado di interesse esterno è elevato con riferimento alla credibilità dell'ente nell'attuazione dei principi di correttezza, oltre che per di evidenti effetti sugli aspetti relativi alla occupazione

#### INPUT

Con atto di programmazione

#### OUTPUT

Provvedimento di assunzione

#### FASI E ATTIVITA'

Definizione del Fabbisogno, programmazione delle assunzioni, predisposizione e pubblicazione dell'avviso di selezione, Acquisizione delle richieste di partecipazione, Esame dei requisiti di ammissione alla partecipazione, nomina della commissione, prove selettive, predisposizione della graduatoria, individuazione dei soggetti idonei, provvedimento di assunzione

#### TEMPI DI ATTUAZIONE

Non definibili

#### VINCOLI E CRITICITA' DEL PROCESSO DECISIONE

Vincoli assunzionali derivanti da norme di legge e criticità conseguenti alla complessità della normativa

## mappatura del rischio

atto di impulso	con atto di programmazione	basso
modalità di attuazione	definite da norme o regolamenti	basso
determinazione del "quantum"	non ricorre	basso
individuazione del destinatario	mediante procedura selettiva	alto
controinteressati	sono presenti	alto
sistema di controllo	nel corso della procedura	basso
trasparenza	previsti	basso
quadro normativo	stabile	basso
sistema di pianificazione	previsto	basso
conflitto di interessi	possibile	alto
sistemi di partecipazione	sono presenti	basso
atti di indirizzo	non richiesti	basso
tempi di attuazione	non sono definiti	alto

	rischio alto	rischio medio	rischio basso
ricorrenze	4	0	9
percentuale	31 %	0 %	69 %

## misure di prevenzione

### ambito di rischio

### Conflitto di interessi

#### misura di prevenzione

● verifica assenza conflitto di interessi

#### cadenza

prima dell'avvio del procedimento

#### responsabile

Paolo Bolcato

ambito di rischio

## Controllo

### misura di prevenzione

---

verifica coerenza con i regolamenti dell'ente

cadenza

prima dell'avvio del procedimento

responsabile

Paolo Bolcato

### misura di prevenzione

---

verifica requisiti del beneficiario

cadenza

prima dell'avvio del procedimento

responsabile

Paolo Bolcato

# 01. Acquisizione, progressione e gestione del personale

## processo di lavoro

### - assunzione di personale a tempo indeterminato

#### DESCRIZIONE DEL PROCESSO

Il processo consiste nella definizione del fabbisogno di una o più unità di personale per la copertura di specifiche posizioni all'interno dell'ente e può caratterizzarsi per una necessaria discrezionalità nella definizione del fabbisogno e dell'esercizio di una funzione valutativa nella individuazione dei soggetti idonei a rivestire gli incarichi.

#### GRADO DI INTERESSE ESTERNO

il grado di interesse esterno è elevato con riferimento alla credibilità dell'ente nell'attuazione dei principi di correttezza, oltre che per di evidenti effetti sugli aspetti relativi alla occupazione

#### INPUT

Con atto di programmazione

#### OUTPUT

Provvedimento di assunzione

#### FASI E ATTIVITA'

Definizione del Fabbisogno, programmazione delle assunzioni, predisposizione e pubblicazione dell'avviso di selezione, Acquisizione delle richieste di partecipazione, Esame dei requisiti di ammissione alla partecipazione, nomina della commissione, prove selettive, predisposizione della graduatoria, individuazione dei soggetti idonei, provvedimento di assunzione

#### TEMPI DI ATTUAZIONE

Non definibili

#### VINCOLI E CRITICITA' DEL PROCESSO DECISIONE

Vincoli assunzionali derivanti da norme di legge e criticità conseguenti alla complessità della normativa

## mappatura del rischio

atto di impulso	con atto di programmazione	basso
modalità di attuazione	definito da norme o regolamenti	basso
determinazione del "quantum"	non ricorre	basso
individuazione del destinatario	mediante selezione	alto
controinteressati	sono presenti	alto
sistema di controllo	nel corso della procedura	basso
trasparenza	previsti	basso
quadro normativo	stabile	basso
sistema di pianificazione	previsto	basso
conflitto di interessi	possibile	alto
sistemi di partecipazione	sono presenti	basso
atti di indirizzo	non richiesti	basso
tempi di attuazione	non sono definiti	alto

	rischio alto	rischio medio	rischio basso
ricorrenze	4	0	9
percentuale	31 %	0 %	69 %

## misure di prevenzione

### ambito di rischio

### Conflitto di interessi

#### misura di prevenzione

● verifica assenza conflitto di interessi

#### cadenza

prima dell'avvio del procedimento

#### responsabile

Paolo Bolcato



**Controllo**

misura di prevenzione

● verifica coerenza con i regolamenti dell'ente

cadenza

prima dell'avvio del procedimento

responsabile

Paolo Bolcato

misura di prevenzione

● verifica requisiti del beneficiario

cadenza

prima dell'avvio del procedimento

responsabile

Paolo Bolcato

**01. Acquisizione, progressione e gestione del personale**

processo di lavoro

**(procedimento) Congedo straordinario ex lege 5 febbraio 1992, n. 104**

**DESCRIZIONE DEL PROCESSO**

Riconoscimento del diritto alla fruizione del congedo straordinario biennale per le finalità previste dalla legge 104/1992

**mappatura del rischio**

atto di impulso	discrezionale	alto
modalità di attuazione	parzialmente discrezionale	medio
determinazione del "quantum"	vincolato	basso
individuazione del destinatario	mediante selezione	alto
controinteressati	possibili	medio
sistema di controllo	nel corso della procedura	basso
trasparenza	previsti	basso
quadro normativo	variabile	alto
sistema di pianificazione	previsto	basso
conflitto di interessi	probabile	medio
sistemi di partecipazione	non richiesti	basso
atti di indirizzo	previsti	basso
tempi di attuazione	definiti	basso

	rischio alto	rischio medio	rischio basso
ricorrenze	3	3	7
percentuale	23 %	23 %	54 %

**misure di prevenzione**

ambito di rischio

## Controllo

### misura di prevenzione

● verifica coerenza con i regolamenti dell'ente

cadenza

prima dell'avvio del procedimento

responsabile

Paolo Bolcato

### misura di prevenzione

● verifica requisiti del beneficiario

cadenza

prima dell'avvio del procedimento

responsabile

Paolo Bolcato

## 01. Acquisizione, progressione e gestione del personale

processo di lavoro

### (procedimento) Collocamento a riposo

#### DESCRIZIONE DEL PROCESSO

emanazione del provvedimento di collocamento a riposo del dipendente a seguito di istanza

### mappatura del rischio

atto di impulso	discrezionale	alto
modalità di attuazione	parzialmente discrezionale	medio
determinazione del "quantum"	vincolato	basso
individuazione del destinatario	mediante selezione	alto
controinteressati	possibili	medio
sistema di controllo	nel corso della procedura	basso
trasparenza	previsti	basso
quadro normativo	variabile	alto
sistema di pianificazione	previsto	basso
conflitto di interessi	probabile	medio
sistemi di partecipazione	non richiesti	basso
atti di indirizzo	previsti	basso
tempi di attuazione	definiti	basso

	rischio alto	rischio medio	rischio basso
ricorrenze	3	3	7
percentuale	23 %	23 %	54 %

### misure di prevenzione

ambito di rischio

## Conflitto di interessi

misura di prevenzione

---

verifica assenza conflitto di interessi

cadenza

prima dell'avvio del procedimento

responsabile

Paolo Bolcato

ambito di rischio

## Controllo

misura di prevenzione

---

verifica coerenza con i regolamenti dell'ente

cadenza

prima dell'avvio del procedimento

responsabile

Paolo Bolcato

## 02. Contratti pubblici

### processo di lavoro

### - acquisto di beni e servizi mediante selezione pubblica

#### DESCRIZIONE DEL PROCESSO

Il processo attiene alla individuazione di soggetti a cui affidare la fornitura di un bene, di un servizio o di un lavoro mediante una selezione comparativa

#### GRADO DI INTERESSE ESTERNO

l'interesse può ritenersi elevato in ragione dell'ampio numero di controinteressati oltre che dell'attenzione che a tale processo attribuisce l'ANAC

#### INPUT

Determinazione di un fabbisogno

#### OUTPUT

Aggiudicazione della fornitura

#### FASI E ATTIVITA'

Determinazione a contrarre; indizione della gara; Acquisizione delle offerte; Nomina del sedgio di gara o della commissione aggiudicatrice; Procedura selettiva; Individuazione del soggetto aggiudicatario; Stipula del contratto;

#### TEMPI DI ATTUAZIONE

Definiti

#### VINCOLI E CRITICITA' DEL PROCESSO DECISIONE

Il processo risulta particolarmente definito nelle sue fasi e assistito da stringenti prescrizioni procedurali.

### mappatura del rischio

atto di impulso	con atto di programmazione	basso
modalità di attuazione	definite da norme o regolamenti	basso
determinazione del "quantum"	definita da atti precedenti	basso
individuazione del destinatario	mediante selezione	alto
controinteressati	sono presenti	alto
sistema di controllo	nessuno	alto
trasparenza	previsti	basso
quadro normativo	complesso	alto
sistema di pianificazione	previsto	basso
conflitto di interessi	possibile	alto
sistemi di partecipazione	non sono presenti	medio
atti di indirizzo	previsti	basso
tempi di attuazione	definiti	basso

	rischio alto	rischio medio	rischio basso
ricorrenze	5	1	7
percentuale	38 %	8 %	54 %

### misure di prevenzione

#### ambito di rischio

#### Misure comuni all'area di rischio

#### misura di prevenzione



cadenza

responsabile

Paolo Bolcato

## 02. Contratti pubblici

### processo di lavoro

### - affidamento diretto "sotto soglia"

#### DESCRIZIONE DEL PROCESSO

il processo si caratterizza per l'attivazione di una procedura finalizzata all'acquisizione di servizi o forniture o all'esecuzione di lavori per un valore inferiore alla soglia definita nell'art. 36 del D. LGS 50/2016

#### GRADO DI INTERESSE ESTERNO

La rilevanza esterna può considerarsi particolarmente elevata, sia in ragione al valore dell'appalto, sia pe gli ambiti di discrezionalità presenti nel processo

#### INPUT

esigenza di acquisire un bene o un servizio o di eseguire un lavoro

#### OUTPUT

contratto di affidamento del servizio, lavoro o fornitura

#### FASI E ATTIVITA'

Programmazione del fabbisogno; definizione dell'importo; scelta della modalità da adottare per la individuazione del contraente; avvio dell'indagine di mercato; valutazione dei preventivi; aggiudicazione;

#### TEMPI DI ATTUAZIONE

I tempi sono definiti e monitorati

#### VINCOLI E CRITICITA' DEL PROCESSO DECISIONE

il processo si caratterizza per la contemperazione delle esigenze di immediatezza nel rispetto dei principi di trasparenza e protezione

### mappatura del rischio

atto di impulso	parzialmente discrezionale	medio
modalità di attuazione	parzialmente discrezionali	medio
determinazione del "quantum"	parzialmente discrezionale	medio
individuazione del destinatario	mediante procedura selettiva	alto
controinteressati	sono presenti	alto
sistema di controllo	non è previsto	alto
trasparenza	previsti	basso
quadro normativo	stabile ma complesso	alto
sistema di pianificazione	previsto	basso
conflitto di interessi	possibile	alto
sistemi di partecipazione	non sono presenti	medio
atti di indirizzo	non sono presenti	alto
tempi di attuazione	definiti	basso

	rischio alto	rischio medio	rischio basso
ricorrenze	6	4	3
percentuale	46 %	31 %	23 %

### misure di prevenzione

#### ambito di rischio

#### Misure comuni all'area di rischio

#### misura di prevenzione



cadenza

responsabile

Paolo Bolcato

## 02. Contratti pubblici

### processo di lavoro

### - affidamento di lavori, servizi o forniture "sopra soglia"

#### DESCRIZIONE DEL PROCESSO

Il processo ha lo scopo di individuare l'operatore economico a seguito di una procedura selettiva per l'effettuazione di lavori o per la prestazione di servizi o l'acquisizione di beni

#### GRADO DI INTERESSE ESTERNO

il processo rileva un impatto esterno particolarmente elevato tanto da essere oggetto di specifiche prescrizioni da parte dell'Autorità Nazionale Anticorruzione

#### INPUT

Previsione di un fabbisogno che richieda l'attivazione di una procedura per un valore "sopra soglia"

#### OUTPUT

Provvedimento di aggiudicazione e stipula del contratto

#### FASI E ATTIVITA'

Determinazione a contrarre; indizione della gara; Acquisizione delle offerte; Nomina del sedgio di gara o della commissione aggiudicatrice; Procedura selettiva; Individuazione del soggetto aggiudicatario; Stipula del contratto;

#### TEMPI DI ATTUAZIONE

Definiti

#### VINCOLI E CRITICITA' DEL PROCESSO DECISIONE

Il processo risulta particolarmente definito nelle sue fasi e assistito da stringenti prescrizioni procedurali.

### mappatura del rischio

atto di impulso	con atto di programmazione	basso
modalità di attuazione	definite da norme o regolamenti	basso
determinazione del "quantum"	definita da atti precedenti	basso
individuazione del destinatario	mediante procedura selettiva	alto
controinteressati	sono presenti	alto
sistema di controllo	successivo a campione	medio
trasparenza	previsti	basso
quadro normativo	complesso	alto
sistema di pianificazione	previsto	basso
conflitto di interessi	molto probabile	alto
sistemi di partecipazione	non sono presenti	medio
atti di indirizzo	possibili	medio
tempi di attuazione	definiti	basso

	rischio alto	rischio medio	rischio basso
ricorrenze	4	3	6
percentuale	31 %	23 %	46 %

### misure di prevenzione

#### ambito di rischio

#### Misure comuni all'area di rischio

#### misura di prevenzione



\_\_\_\_\_

cadenza

\_\_\_\_\_

responsabile

Paolo Bolcato

## 02. Contratti pubblici

### processo di lavoro

#### - Procedure negoziate

##### DESCRIZIONE DEL PROCESSO

il processo consiste nella individuazione del contraente, nel rispetto dell'art. 63 del D. Lgs. 50/2016, senza il ricorso ad un bando di gara, mediante la consultazione di operatori economici individuati dalla stessa amministrazione

##### GRADO DI INTERESSE ESTERNO

L'impatto esterno del processo è particolarmente elevato soprattutto in considerazione dell'ampio margine di discrezionalità riservato all'ente.

##### INPUT

Esigenza di acquisire l'offerta per la fornitura di una prestazione di lavori, beni o servizi

##### OUTPUT

Provvedimento di aggiudicazione

##### FASI E ATTIVITA'

Programmazione del fabbisogno, individuazione della prestazione richiesta, definizione del quantum, determinazione di ricorrere alla procedura negoziata, individuazione di una rosa di operatori economici a cui richiedere l'offerta, acquisizione delle offerte, valutazione dell'offerta ritenuta vantaggiosa, aggiudicazione

##### TEMPI DI ATTUAZIONE

sono definiti per singole fasi ma non sempre nella durata complessiva del processo

##### VINCOLI E CRITICITA' DEL PROCESSO DECISIONE

il processo si caratterizza per la discrezionalità nella scelta della modalità di individuazione del contraente disciplinata dall'articolo 63 del decreto legislativo 50/2016, Codice dei contratti, rubricato come "Uso della procedura negoziata senza previa pubblicazione di un bando di gara" che si caratterizza perchè, in via eccezionale e nei casi tassativamente disciplinati dalla norma, si consente alle pubbliche amministrazioni di procedere all'affidamento di un appalto, senza il ricorso a un bando di gara, mediante la consultazione di operatori economici individuati dalla stessa amministrazione.

### mappatura del rischio

atto di impulso	discrezionale	alto
modalità di attuazione	parzialmente discrezionale	medio
determinazione del "quantum"	discrezionale	alto
individuazione del destinatario	discrezionale	alto
controinteressati	possibili	medio
sistema di controllo	successivo a campione	medio
trasparenza	previsti	basso
quadro normativo	variabile	alto
sistema di pianificazione	non è previsto	medio
conflitto di interessi	possibile	alto
sistemi di partecipazione	occasionalmente	medio
atti di indirizzo	non sono presenti	alto
tempi di attuazione	definiti in parte	medio

	rischio alto	rischio medio	rischio basso
ricorrenze	6	6	1
percentuale	46 %	46 %	8 %

### misure di prevenzione

#### ambito di rischio

#### Misure comuni all'area di rischio

##### misura di prevenzione



\_\_\_\_\_

cadenza

\_\_\_\_\_

responsabile

Paolo Bolcato

## 02. Contratti pubblici

### processo di lavoro

### - nomina dei componenti della commissione di gara

#### DESCRIZIONE DEL PROCESSO

Anche se si tratta di una fase all'interno del più ampio processo di un appalto pubblico, risulta utile focalizzare l'attenzione su questa fase con particolare riguardo all'esigenza di "imparzialità soggettiva" dei professionisti che vengono individuati.

#### GRADO DI INTERESSE ESTERNO

l'interesse esterno può essere elevato sia in ragione del valore dell'appalto, sia per le necessarie esigenze di correttezza nell'azione amministrativa.

#### INPUT

Necessità di effettuare la valutazione delle offerte

#### OUTPUT

Provvedimento di composizione della commissione

#### FASI E ATTIVITA'

Bando di gara con indicazione di criteri di valutazione, definizione dei requisiti richiesti per fare parte della commissione, individuazione dei possibili componenti, acquisizione delle disponibilità a fare parte della commissione, acquisizione delle dichiarazioni di assenza di cause di inconferibilità e incompatibilità, provvedimento di nomina

#### TEMPI DI ATTUAZIONE

non sempre definibili

#### VINCOLI E CRITICITA' DEL PROCESSO DECISIONE

Il processo si caratterizza per una ampia discrezionalità in ordine alla individuazione dei componenti. A tal fine è opportuno presidiare gli aspetti relativi alla imparzialità e all'assenza di cause di inconferibilità e incompatibilità.

### mappatura del rischio

atto di impulso	discrezionale	alto
modalità di attuazione	discrezionali	alto
determinazione del "quantum"	definita da norme o regolamenti	basso
individuazione del destinatario	discrezionale	alto
controinteressati	possibili	medio
sistema di controllo	nessuno	alto
trasparenza	previsti	basso
quadro normativo	complesso	alto
sistema di pianificazione	previsto	basso
conflitto di interessi	possibile	alto
sistemi di partecipazione	non sono presenti	medio
atti di indirizzo	non sono presenti	alto
tempi di attuazione	non sono definiti	alto

	rischio alto	rischio medio	rischio basso
ricorrenze	8	2	3
percentuale	62 %	15 %	23 %

### misure di prevenzione

#### ambito di rischio

#### Misure comuni all'area di rischio

#### misura di prevenzione



cadenza

responsabile

Paolo Bolcato



## 09. Incarichi e nomine

### processo di lavoro

### - affidamento di incarico di prestazione professionale

#### DESCRIZIONE DEL PROCESSO

il processo riguarda l'attribuzione di un incarico professionale ad un soggetto individuato secondo le modalità prescritte dalla normativa vigente

#### GRADO DI INTERESSE ESTERNO

il processo non riveste un interesse particolarmente rilevante ma può essere oggetto di attenzione in ordine al rispetto del principio di correttezza e legalità nell'azione amministrativa

#### INPUT

Esigenza di un supporto da parte di un professionista esterno

#### OUTPUT

provvedimento di incarico

#### FASI E ATTIVITA'

Atto da cui si evince la necessità del supporto da parte di un soggetto esterno all'ente; definizione della prestazione richiesta; selezione di un professionista; individuazione, affidamento dell'incarico e sottoscrizione di un disciplinare

#### TEMPI DI ATTUAZIONE

non sempre definiti

#### VINCOLI E CRITICITA' DEL PROCESSO DECISIONE

Discrezionalità nella definizione del fabbisogno e complessità delle prescrizioni normative

### mappatura del rischio

atto di impulso	discrezionale	alto
modalità di attuazione	parzialmente discrezionali	medio
determinazione del "quantum"	discrezionale	alto
individuazione del destinatario	mediante procedura selettiva	alto
controinteressati	sono presenti	alto
sistema di controllo	nessuno	alto
trasparenza	previsti	basso
quadro normativo	complesso	alto
sistema di pianificazione	non è previsto	medio
conflitto di interessi	possibile	alto
sistemi di partecipazione	non sono presenti	medio
atti di indirizzo	possibili	medio
tempi di attuazione	definiti in parte	medio

	rischio alto	rischio medio	rischio basso
ricorrenze	7	5	1
percentuale	54 %	38 %	8 %

### misure di prevenzione

#### ambito di rischio

#### Misure comuni all'area di rischio

#### misura di prevenzione



cadenza

responsabile

Paolo Bolcato